

ARCY PRÉPARATION
(Année en cours)

EP 343 - 09 - 01

CAMPAGNES DE L'ECOLE DE FOUILLES

1ère campagne	avril 1945	Chatillon sur Chalaronne (Ain)
2ème	Aout 1945	La Sénétrière, Azé, Les Furtins
3ème	février 1946	Les Furtins
4ème	avril 1946	"
5ème	juin 1946	"
6ème	aout 1946	"
7ème	octobre 1946	Argenteuil
8ème	septembre 1946	Arcy sur Cure
9ème	février 1947	Anse-Millefranche
10ème	avril 1947	La Sénétrière-Les Furtins
11ème	juin 1947	Les Furtins
12ème	septembre 1947	Arcy sur Cure
13ème	novembre 1947	
	janvier 1948	Lyon St Laurent
14ème	avril 1948	Furtins
15ème	juillet 1948	Furtins
16ème	" "	St denis (basilique)
17ème	septembre 1948	Auvernier
18ème	avril 1949	St Romain
19ème	Aout 1949	Curttil sous Burnand
20ème	aout 1949	Arcy sur Cure
21ème	avril 1950	"
22ème	aout 1950	"
23ème	avril 1951	"
24ème	juin-aout 1951	"
25ème	janvier 1952	Lyon St Irénée
26ème	avril 1952	Arcy sur Cure
<i>27ème</i>	<i>mai 1953</i>	<i>Pierrefitte s/sauldre</i>
<i>28ème</i>	<i>aout-septembre 1953</i>	<i>arcy s/cure</i>

PREPARATION	CAMP	LABO GRANULU	FOUILLE	ARCM 1952
Thérèse	HAROTTE - THERÈSE	CHAUVARON	THERÈSE - LE MOAL	
INSTALLATION	CAMP	LABO	GRANULU	
POULAIN	POULAIN	THERÈSE	N et J CHAUVARON	
TRAVAIL	1 ^{er} sem. 2 ^{em} sem.	FOUILLE	MATERIEL	SPECIALE
RENNE POULAIN	POULAIN BAILLOUD EDEINE JOPIN HAIDENHAR KAPLAN ZENAS		TOPO	FINANCE, IND. R. MATERIEL TOPO INTENDANCE
HYÈNE ALG	— ALG — ● — THERÈSE — ● — DELARUE — ● — LE NOAL — ● — GUOMAR — ● — RYTH — ○ — PATRANU — ○ — ARLETTE — ● — MANESSY — ●		CAMP FOUILLE MARQUAGE	FAUNE, INDUS. HÆ MATERIEL FOUILLE MATER. ARCHIVES
GÉOLOGIE CHAUVARON	— N. CHAUVARON — ● — J. CHAUVARON — ● (HÖRBERGER)		LABO	MATERIEL LABO
SPECIALIS	HAROT VERTUT KORBERGER			
A RÉPARTIR	2 américains joueurs - M. de Coste - Diatto - des Néllets - Morel - 18 avr. ●			

2) INSTALLATION

La mise en place des caisses et du matériel se fera sur les emplacements des années précédentes:

(voir plan)

Responsables:généraux

Secteur ouest (cuisine, Renne, camp garçons)
Trilobite-camp
Pierre Poulain

Secteur est (labo, Hyène, reste du camp)
Trilobite-labo
A.Leroi-Gourhan

Granulométrie
N. et J.Chevailon

Montage: Responsables de détail

Secteur ouest: cuisine, cambuse :

Renne :
Trilobite-camp :

Secteur est:

cir que:

prélart:

hyène:

Electricité:

Mise en place du matériel:

Par les responsables du fonctionnement (page 3)

3) FONCTIONNEMENT

EQUIPE DE BASE

GESTION	RECHERCHE	COLLECTION	MATERIEL
<p>LEROI-GOURHAN André</p>	<p>Direction, Hyène Zoologie</p>		<p>Photo et appareils spéciaux</p>
<p>LEROI-GOURHAN Arlette</p>	<p>Gestion générale</p>		<p>Cinéma</p>
<p>POULAIN Pierre</p>	<p>Finances camp</p>	<p>Renne</p>	<p>Industrie Renne</p>
<p>BAILLOUD Gérard</p>	<p>Renne</p>		
<p>EDEINE BERNARD</p>			<p>Topographie</p>
<p>CHAVAILLON Nicole et Jean</p>	<p>Pharma- cie</p>	<p>Granulo</p>	<p>Granulo et labo</p>
<p>JOSIEN Thérèse</p>	<p><i>Assurances</i></p>	<p>Faune, indust. Hyène</p>	<p>Camp</p>
<p>ZEMS Abraham</p>	<p>Intendance</p>		
<p>LE MOAL Guy</p>			<p>Fouille</p>
<p>RATH <i>Isabelle</i> DELAPLACE</p>			<p>Marquage, Archives</p>
<p>MAROT Gilbert</p>		<p>Labo</p>	
<p>VERTUT Jean</p>	<p>Photo couleurs</p>		
<p>HORISBERGER</p>	<p>Geologie</p>		

MODELE DE TABLEAU DE ROULEMENT

	Lundi	Mardi	Mercredi	Jeudi	Vendredi	Samedi	Dimanche
FOUILLE	1	7	6	5	4	3	
	2	I	7	6	5	4	
	3	2	I	7	6	5	
	4	3	2	I	7	6	
TAMIS	5	4	3	2	I	7	
	6	5	4	3	2	I	
MARQUAGE	7	6	5	4	3	2	

L'entrée des nouveaux arrivants se fait au tour rendu libre par une sortie.

En cas de surnombre on bisse le N° à l'avant dernier jour de fouille.

La fouille comporte le lavage des pièces exhumées, leur mise en portoirs étiquetés, ainsi que la mise au point des notes et plans.

Le fouilleur à la fin de sa série de quatre jours, remet le plan le journal de chantier et une coupe au directeur de fouille.

ARCEY 1952

Besoin	Travaux à faire	Achats
matériel électrique	lits de camp.	bêret bottes caoutchouc
matériel	verifier vêtements	outils fins
photo, cinéma	teubs	Pip.
rail de cuisine		bees carbure
laboratoire		pinces ciseaux
photo avion		interrupteur
		saucier
		chatterton
		volubis
		multitapes
		ampoules
		bouteilles de dentif.
		flood
		mètres
		cellulo
		cous
		vis
		corde de can
		Tapis sol
		25 - 6x9

VISITES

Nous nous excusons de ne pas pouvoir admettre le public pendant les heures de travail.

Une visite - conférence a lieu chaque Samedi à 17 h 30. 45

Les visiteurs qualifiés qui souhaiteraient voir les chantiers sont priés de s'adresser ici ou au poste de lavage au bord de la Cure.

VISITE DES CHANTIERS

Nous nous excusons de ne pas pouvoir admettre le public pendant les heures de travail. Les préhistoriens et les membres du corps enseignant sont priés, s'ils désirent visiter les chantiers, de bien vouloir s'adresser au stagiaire qui est de service au moteur de la grotte de l'Hyène.

Chaque samedi à 17 heures une visite commentée des chantiers est faite à l'intention de tous les visiteurs qui se présentent.

Les visiteurs qui arrivent les jours d'écarts.
pour visiter pendant les heures de service sont
priés de se faire connaître à l'un des
directeurs qui se trouvent à proximité.

Une conférence technique a lieu chaque jour
à 17 heures. Les visiteurs qui seraient intéressés
sont invités cordialement.

Chaque - - - - -

S É C U R I T É

ASSURANCE: L'assurance contre les accidents est obligatoire.

ELECTRICITE:

L'humidité peut rendre dangereuse la manipulation des fils, des boîtes de connection, éventuellement même des prises de courant et des douilles des lampes. N'y touchez pas sans vous être assuré d'un isolement suffisant (mains sèches, semelles de caoutchouc, gants ou tapis de caoutchouc).

D'une manière générale, réfléchissez à votre isolement avant toute manipulation de lampe ou de prise de courant.

MANOEUVRES : Pendant les manoeuvres de force (débitage de blocs, transports lourds ou toute manoeuvre impliquant l'usage d'outils ou de masses pouvant provoquer des accidents) pensez qu'il y a plus d'esquilles à recevoir dans l'oeil, de coups à prendre sur les tibias ou sur la tête pour les spectateurs que pour les acteurs.

Si vous êtes acteur, pensez à votre sécurité, c'est louable et efficace, mais n'oubliez pas celle de vos coéquipiers un marteau qui perd la tête ou un bloc qui s'abandonne négligemment trouvent le plus souvent leur point d'impact sur le voisin.

ASSURANCES

Les personnes **NON ASSURÉES**, ou dont l'ASSURANCE ne garantit pas le risque "spéléologie", sont priées de s'inscrire auprès d'Elisabeth **MAÎTRE**, en vue de leur immatriculation à la M.N.S.

Cotisations

Assurés Sociaux = 350⁺

Non assurés Sociaux = 590⁺

S É C U R I T É

VOUS ETES SUR UN CHANTIER DE FOUILLES ET QUELQUES PRECAUTIONS PEUVENT VOUS EPARGNER DES DESAGREMENTS.

ELECTRICITE:

L'humidité peut rendre dangereuse la manipulation des fils, des boites de raccordement, éventuellement même des prises de courant et des douilles. N'y touchez pas sans vous être assuré un isolement suffisant (mains sèches, semelles de caoutchouc, gants ou tapis de caoutchouc).

D'une manière générale, réfléchissez à votre isolement avant toute manipulation de lampe ou de prise de courant.

MANOEUVRES

Pendant les manoeuvres de force (débitage de blocs, transports lourds ou toute manoeuvre impliquant l'usage d'outils ou de masses pouvant provoquer des accidents) souvenez vous qu'il y a plus d'esquilles à recevoir dans l'oeil, de coups à prendre sur les tibias pour les spectateurs que pour les acteurs. Si vous êtes acteur, pensez à votre sécurité, c'est louable et efficace, mais n'oubliez pas celle de vos coéquipiers. Un marteau qui perd la tête ou un bloc qui s'abandonne négligemment trouvent automatiquement leur point d'impact sur le voisin.

S É C U R I T É

Vous êtes sur un chantier, quelques précautions élémentaires peuvent vous épargner des désagréments.

ELECTRICITE

Malgré les précautions prises, l'humidité peut rendre dangereuse la manipulation des fils, des raccords, éventuellement même des prises de courant et des douilles. N'y touchez pas sans vous être assuré un isolement suffisant (mains sèches, semelles isolantes, gants ou tapis de caoutchouc).

Toute modification du réseau existant est rigoureusement interdite sans autorisation préalable du directeur des fouilles

D'une manière générale, réfléchissez à votre isolement avant toute manipulation de lampe ou de prise de courant.

MANOEUVRES

Pendant les manoeuvres de force (débitage de blocs, transports lourds ou toute manoeuvre impliquant l'usage d'outils ou de masses pouvant provoquer des accidents) souvenez vous qu'il y a plus d'esquilles à recevoir dans l'oeil, de coups à prendre sur les tibias pour les spectateurs que pour les acteurs. Si vous êtes acteur, pensez à votre sécurité, c'est louable et efficace, mais n'oubliez pas celle de vos co-équipiers: un marteau qui perd la tête ou un bloc qui s'abandonne négligemment trouvent ^{presque} toujours leur point d'impact sur le voisin.

GROTTE DE L'HYENE

Cette vénérable cavité a ses faiblesses (pentes glissantes, plafond disloqué, chemin de fer aérien.....) apprenez à les connaître et à les respecter. La bande EST (A, B, C etc.) présente plusieurs points faibles. N'y séjournerez pas sans nécessité et gagnez de préférence la bande OUEST (Z, Y, X etc...)

SERVICE DE FOUILLE

Le service de fouille comporte la rédaction des notes et le dessin des plans de chantier ainsi que le lavage des pièces exhumées. Ces dernières, après lavage doivent être mises en portoirs étiquetés.

A la fin de votre service de fouille, vous devez remettre au responsable vos notes et le plan de chantier.

S E C U R I T E

Vous êtes sur un chantier de fouilles et quelques précautions élémentaires peuvent vous épargner des désagréments.

ELECTRICITE:

L'humidité peut rendre dangereuse la manipulation des fils, des raccords, éventuellement même des prises de courant et des douilles. N'y touchez pas sans vous être assuré un isolement suffisant (mains sèches, semelles isolantes, gants ou tapis de caoutchouc)

B'une manière générale, réfléchissez à votre isolement avant toute manipulation de lampe ou de prise de courant.

MANOEUVRES:

Pendant les manoeuvres de force (débitage de blocs, transports lourds ou toute manoeuvre impliquant l'usage d'outils ou de masses pouvant provoquer des accidents) souvenez vous qu'il y a plus d'esquilles à recevoir dans l'oeil, de coups à prendre sur les tibias pour les spectateurs que pour les acteurs. Si vous êtes acteur, pensez à votre sécurité, c'est louable et efficace, mais n'oubliez pas celle de vos coéquipiers. Un marteau qui perd la tête ou un bloc qui s'abandonne négligemment trouvent automatiquement leur point d'impact sur le voisin.

GROTTE DE L'HYENE:

Cette vénérable cavité a ses faiblesses (pentes glissantes, plafonds disloqués, chemin de fer aérien.....) apprenez à les connaître et à les respecter.

Le secteur A B C 7-8-9 est considéré comme pouvant donner lieu à un affaissement. N'y séjournez pas et gagnez de préférence le fond de la grotte (au nord des mètres 10) ou à l'entrée le coté ouest (table à dessin).

T R A V A I L

Le service de fouille comporte la rédaction des notes et le dessin des plans de chantier ainsi que le lavage des pièces exhumées. Ces dernières, après lavage doivent être mises en portoirs étiquetés.

A la fin de ~~votre~~ service de fouille, vous devez remettre au responsable vos notes et le plan de chantier.

PUBLICATIONS EMPORTEES A ARCY

Sergi: Saccopastore I
" " II

Parat onze brochures

ALG Furtins
Le loup
Les fouilles (2 exemplaires)
Dalaton art
La préhistoire

Macar Géomorphologie

Alimen Atlas de préhistoire

Bull of the geological society of America

LE BUT DE NOTRE TRAVAIL.....

Chaque été, le groupe de recherches ^{préhistoriques} du MUSEE DE L'HOMME fouille les grottes qui sont devant vous.

Ces grottes contiennent ^{plus de} trente couches superposées où l'on rencontre des traces de l'occupation par l'homme préhistorique: pierres taillées pour faire des outils, ossements du gibier des anciens habitants des grottes et parfois ossements humains.

Les époques représentées sont les suivantes:

GROTTE DE L'HYÈNE (à droite)

Acheuléen	
Moustérien ancien	plus de 100.000 ans
Moustérien moyen	environ 50.000
Moustérien récent	environ 30.000

GROTTE DU RENNE(à gauche)

Moustérien récent	environ 30.000 ans
Périgordien ancien	" 25.000
Aurignacien	" 20.000
Périgordien récent	" 15.000

Restes humains

La grotte de l'Hyène a livré des restes d'hommes très anciens (environ 100.000 ans), intermédiaires entre les Pithécantropes et les hommes de Néanderthal.

Restes d'animaux

Ceux des couches les plus anciennes sont l'hippopotame, la tortue, le castor

Ceux des couches moustériennes et périgordiennes sont le mammouth, le rhinoceros laineux, le cheval et l'âne sauvages, le grand cerf, le renne, le chamois, le bison, la marmotte, le loup, le renard polaire, l'ours des cavernes, l'hyène et le lion.

CONFERENCES

Une conférence a lieu chaque matin de huit à neuf heures, pour les stagiaires, les visiteurs que ces conférences intéresseraient y sont cordialement invités.

LE BUT DE NOTRE TRAVAIL

Le Groupe de recherches préhistoriques du musée de l'Homme effectue chaque été des fouilles dans les grottes qui sont devant vous.

Ces grottes ont été habitées par les hommes préhistoriques qui y ont abandonné des outils de pierre taillée et les ossements de leur faune.

La Grotte de l'Hyèvre (à droite)

Les deux grottes fauconnières actuellement contiennent plus de trente couches superposées dont le tableau :

couches 0 à 6 = environ 15.000 ans - Gravettien -	climat froid. Renne, cheval sauvage, ours des cavernes / marquage renne polaire hyèvre, Loup. climat tempéré boeuf sauvage, lièvre.
couche 7 = environ 20.000 ans - Aurignacien	
couches 8 à 10 = environ 25.000 ans - Chatelperronien	
couches 11 et 12 = environ 30.000 ans - Post-Moustérien	
couche 13 à 20 = environ 50.000 ans - Moustérien	climat froid plus tempéré

H O R A I R E

7 heures : réveil
7 heures 30: petit déjeuner
8 heures: travail sur les chantiers
12 heures: ~~travail~~ (fin de chantier, bain,) déjeuner
14 heures: reprise du travail sur les chantiers
17 heures: conférence
18 heures 30: liberté de manoeuvre
20 heures: diner

QUELQUES CONSEILS.....

N'oubliez pas que nous sommes une famille, une équipe, une école. Ces différents aspects ne peuvent se concilier que si vous acceptez notre discipline de vie collective.

La liberté de tous est liée au respect de chacun pour la pensée et la tranquillité des autres. Elle est liée aussi à l'observation du ~~rythme~~ ^{rythme} de la journée.

Les cuisiniers ont une influence extrême sur le moral des chercheurs et la marche des travaux (autant par l'exactitude des heures de repas que par les qualités gastronomiques de leur oeuvre).

Le cirque, la ménagerie et leurs abords sont considérés comme sacrés. Il est donc convenu d'y éviter le désordre et les conversations sans rapport avec la sainteté des lieux. *Par conséquent, on peut y trouver lecture vivifiante et objets curieux.*

Les outils et les différents éléments du matériel ont des places fixées par la tradition et la commodité. Vous êtes conviés à les y remettre après usage.

Il est advenu que des équipiers manifestent le désir de s'endormir avant l'aube. Il est donc recommandé, à partir de 10 h. du soir, de limiter à une intensité raisonnable les émissions vocales et de reporter dans des refuges lointains la pratique du piano, du biniou, du chaudron et des instruments musicaux de fortune. Exception faite, évidemment, pour les soirs de réjouissance.

H O R A I R E

- 7 heures: réveil
- 7 heures 30: petit déjeuner
- 8 heures: conférence
- 9 heures: ³⁰ travail
- 12 heures: déjeuner
- 14 heures: travail
- 17 heures: ~~conférence visite~~
- 18 heures: fin du travail
- 19 heures 30: diner

QUELQUES CONSEILS.....

N'oubliez pas que nous sommes une famille, une équipe, une école. Ces différents aspects ne peuvent se concilier que si vous acceptez notre discipline de vie collective.

La liberté de tous est liée ^{au respect de chacun pour} ~~à la mesure suivant laquelle~~ chacun s'attache à respecter le rythme de la journée.

Les cuisiniers ont une influence extrême sur le moral des chercheurs et la marche des travaux (autant ~~et plus~~ par l'exactitude des heures de repas que par leurs qualités gastronomiques).

~~Les lieux de travail~~ ^{la messagerie}

Le cirque, ~~et les~~ ^{et les} abords sont considérés comme sacrés. Il est donc convenu d'y éviter le désordre et les conversations sans rapport avec la sainteté des lieux. Ce sont au demeurant, asiles pour la lecture et l'exercice de l'art épistolaire.

Il est advenu antérieurement que des équipiers manifestent le désir de s'endormir avant l'aube. Il est donc recommandé, à partir de 10 heures du soir, de limiter à une intensité raisonnable les émissions vocales et de reporter en des refuges lointains l'usage du piano, du chaudron, du binou et de plusieurs instruments. Exception faite (évidemment) pour les soirs de réjouissance traditionnelle et collective.

DEMARRAGE:

● Samedi 5 avril (11 heures):

Le Moal: caisses gare {
 } puis Grenier
Poulain: bois Massé {

(bois nécessaires: dosses habituelles

- quelques bonnes chutes de poteaux de mine
- 2 étais de 3 mètres (+ 10 x 10) pour le décauvillage en Z 8 après enlèvement des sables
- 1 plateau de voie décauvillage pour l'entrée.

après-midi: mise en place

ouverture et distribution des caisses: Le Moal
le reste comme prévu par secteurs

Dimanche 6: (Pâques)

matin: aménagements suivant le personnel disponible

après midi: suite jusqu'à 16 heures

 exposé général sur Arcy

16 heures: présentation des sites

Lundi 7: matin: formation des équipes

- exposé sur la technique des fouilles et la marche des chantiers
- distribution du matériel

ensuite: Renne

nettoyage du chantier
préparation des gouttières
préparation des mines
déblayage

Granulo: montage suivant disponibilités

Hyène: mise en place de deux postes de fouille sur les sables (A8 et All) pour préparer le soutènement/

ORGANISATION DU TRAVAIL

Réveil: 7 heures

Petit déjeuner: 7 heures 30

8 heures: conférence

9 heures: travail

12 heures: déjeuner

14 heures: travail

17 heures: conférence

18 heures: fin du travail

19 heures 30: diner

Quelques conseils.....

N'oubliez pas que nous sommes à la fois une équipe de recherches et un centre de formation. Ces deux aspects de notre activité ne peuvent se concilier que si vous acceptez notre discipline d'équipe.

Vie collective:

La liberté de tous est liée à la mesure suivant laquelle chacun s'attache à respecter le rythme de la journée.

Les cuisiniers ont une influence extrême sur le moral et la marche des travaux (autant et plus par l'exactitude des heures de repas que par leurs qualités gastronomiques).

Le cirque et ses abords sont considérés comme lieux sacrés. Il est donc convenu d'y éviter le désordre et les conversations sans rapport avec la sainteté des lieux. Ce sont au demeurant lieux d'asile pour la lecture et l'exercice de l'art épistolaire.

Il est advenu antérieurement que des équipiers manifestent le désir de dormir avant l'aube. Il est donc recommandé, à partir de 10 heures du soir, de limiter à une hauteur raisonnable l'intensité des émissions vocales et de reporter en des refuges lointains l'usage du piano, du chaudron et de plusieurs instruments idio-corde et aérophones. Exception faite (évidemment) pour les réjouissances traditionnelles et collectives.

ORGANISATION DU TRAVAIL

7 heures: réveil
7 h 30 : petit déjeuner
8 h . : conférence
9 h ? : prise du travail
12 h.15 : bain
12 h.30 : déjeuner
14 h.30 : reprise du travail
18 h : fin du travail
20 h. : diner

QUELQUES CONSEILS.....

N'oubliez pas que nous sommes à la fois une équipe de recherche et un centre de formation. Ces deux aspects de notre activité ne peuvent se concilier que si vous acceptez notre discipline d'équipe.

Si nous sommes bien équipés ce n'est pas parce que nous recevons de gros crédits mais parce que nous prenons soin du matériel: soyez tendres pour l'outillage. Il est agréable aux camarades de trouver l'outillage collectif quand ils en ont besoin: rapportez les haches, scies, clous....à l'atelier quand vous n'en avez plus l'usage.

VIE COLLECTIVE/

La liberté de tous est liée au respect de chacun pour le rythme de la journée.

Les cuisiniers ont une influence très grande sur le moral et sur la marche des travaux (autant et plus par l'exactitude des heures de repas que par leurs qualités gastronomiques).

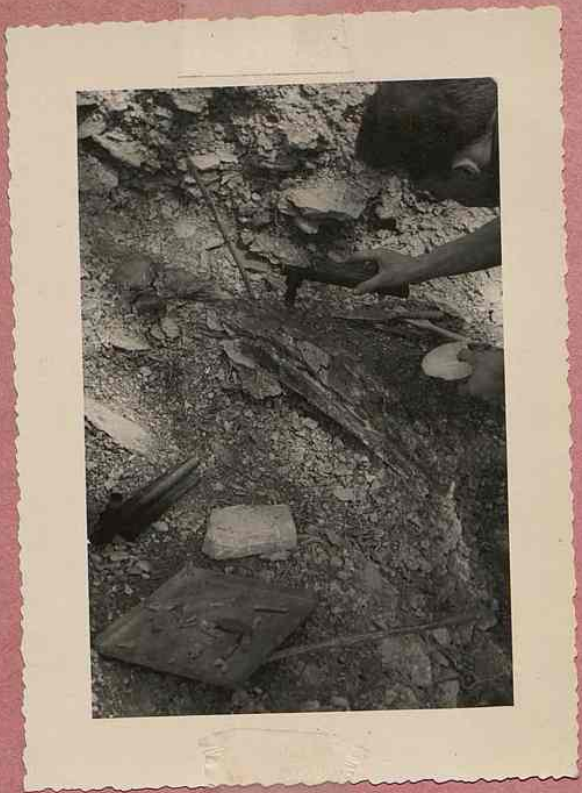
Il est advenu parfois que des équipiers manifestent le désir de s'endormir avant l'aube. Il est donc recommandé, à partir de 10 heures du soir, de limiter à une hauteur raisonnable les émissions vocales et de reporter en des refuges lointains l'usage du piano, du chaudron et de plusieurs instruments idio-, cordo- et aérophones.

Exception faite, évidemment, pour les jours de réjouissance traditionnelle et collective.

ARCY/CARE

GUIMAR

95



- Michel Guisot -

ARCY - sur - CURE

La station préhistorique d'Arcy, est située sur les bords de
la Cure (rive gauche), affluent de l'Yonne. Les gisements
se trouvent surtout dans des grottes creusées dans le calcaire
par des derivations anciennes, et des pertes de pluie. Cette
circulation souterraine n'est faite d'une façon complexe
mais d'ait on peut tracer l'histoire par les dépôts alluviaux
et traces d'érosion laissés dans ces grottes, principalement
dans la grande grotte où nous voyons trois niveaux de
creusement superposés: le plus récent à la base est marqué
par des boues à galets sous le sol actuel de la grotte.
et contre la base des parois des traces d'usage "en
constante forcée" dans les anciens boyaux. aux autres
niveaux les galets ont naturellement disparus mais il
demeure en Baultem les mêmes traces d'usage.
Le cours inférieur ancien est encore nettement caractérisé
par les boyaux de jonction entre la grotte du cheval et
la grotte de l'Hygiène. boyaux actuellement sous le plan
du niveau du sol actuel des grottes accessibles.

- ~ Les grottes d'Arcy sont d'aval en amont.
- La grande grotte, ouverte au public depuis fort longtemps.
 - La grotte du cheval qui contient des gravures pariétales
 - La grotte de l'Hygiène, actuellement en cours de fouilles
 - La grotte du balobite, fouillée par l'abbé Parrot

La grotte de l'ours, fouillée

La grotte du Renne, au plafond effondré; en cours de fouille

non La grotte de Lersp, complètement fouillée des années par Leroy-
Journéon ~~et~~ fouilles terminées en 1949?

La grotte des Fers, fouillée au siècle dernier par l'abbé Parrot
et M^{rs} de Vibraye, où fut trouvée la "mandibule
d'Arcy-sur-Cure -

Les fouilles actuelles sont donc confinées aux deux grottes
de l'Hyène et du Renne; nous y comprendrons également
celles du Lersp qui peut apporter d'intéressants points de
comparaisons.

L'intérêt d'Arcy vient de la continuité de ses 22 niveaux
qui du Magdalénien jusqu'à une Paléolithique ancien nous
apporte des séries d'industries extrêmement riches. Ces niveaux
sont séparés en fait par six niveaux de dallage attestant
de changements climatiques (écroulement partiel de voutes, périodes
Dumézil) et des abondantes provisions de l'habitant.

Épave

Ces différentes grottes ne comprennent pas les mêmes niveaux
Il a fallu établir entre les séries stratigraphiques de chacune
d'entre elles des correspondances nécessaires pour la synthèse
des résultats -

La grotte de l'Hyène est la plus basse et comprend
des niveaux depuis le dévénien tertiaire; fond de
gorgelets à faune chaude, amenés par la cure -
jusqu'au niveau nommé III, couche de surface.

Les différents niveaux rencontrés sont de bas en haut les
suivants:

un niveau VII à faune archaïque

un niveau VI à faune fauve.

V ce sont de cepts fluviaux mais puis de très temps d'arrêt. Nous rencontrons l'industrie humaine.

(chaill, quartz). PRE-MOUSTÉRIEN, avec une faune tempérée chaude.

IV lui-même subdivisé. Le niveau ^{moyen} inférieur étant du Moustérien apparenté à celui de la Quina.

Le niveau supérieur (b6) est très important car il contient un nombre considérable d'objets d'industrie (gibiers) associés à de l'industrie encore moustérienne.

(chaill) - Sur ce b6, nous trouvons encore une industrie post-moustérienne; correspondant au niveau XI du Remme. c'est le IVa.

- Mais ce qui fait l'importance de la couche IV, c'est surtout la présence dans le IV b6 de fragments humains dont nous parlerons.

Grotte du Remme. S'ouvrant à un niveau plus élevé que celle de l'Hyère - nous trouvons de bas en haut, toujours

- XIV - moustérien tardif. correspondant au IV b1 de l'Hyère
- XIII - période d'éboulis, changement climatique
- XII, XI - industrie de chaill à lames, éclats d'allier moustériens.
- X - Niveau important et riche. Pointes de Chatelperron, associées certainement à une industrie de chaill moustérienne
- IX - même voisinage entre chaill et silex, moustérien et Chatelperron.
- VIII - niveau pauvre - d'industrie méso-lithique.
- VII - Magdalénien ancien ou Aurignacien
- VI - période humide, éboulis de voute.

- V couche à belle indentine d'os, d'ivoire, et de pierre
 et IV (raclottes, lames à dos etc...) BURINS
 III Magdalénien. couche qui n'a pas encore donné
 beaucoup d'industries
 II et I : boules et surface actuelle.

~ Les fragments humains découverts à Arcy ne sont pas le
 moindre intérêt de cette station; ces découvertes posent en
 effet de nombreux problèmes.

Ces fragments humains sont:

- dans la couche 20 de la fosse de l'Hyène (IV b6)
- dans la couche 14 du Loup.
- dans la couche 9 du Renne (primaires)

La dent de cette couche 9 a de caractères négroids
 qui font penser à l'homme de Grimaldi ou au vici-
 cre-magnon. L'indentine associée est paléolithique
 supérieur (Chalchepan) donc de début de l'auroignien.
 ~ Les caractéristiques anatomiques de cette dent sont très
 curieuses. La dent est encore plus forte que celles de Grimaldi:
 ~ chez l'anthropoïde le talon est très développé; il l'est
 déjà moins chez l'homme de Néanderthal et l'Orthocanthops.
 Pour les hommes actuels le talon beaucoup moins accusé
 donne à la dent un profil symétrique d'avant en arrière
 (au niveau du talon seulement). Il y aurait même un
 renversement et le bord antérieur serait prédominant.
 Dans la dent d'Arcy, ce caractère est très primitif, Neanderthaloïde
 on voit déjà l'intérêt d'Arcy qui joue ainsi le rôle de
 station charnière, si le Neanderthaloïde y est venu à plein
 auroignien.

~ Plus importante encore est la découverte de la mandibule et de la maxillaire dans la couche Lc [B6]

~ le maxillaire est celui d'un Homme âgé
la mandibule d'un sujet jeune

- ces deux séries, ainsi que deux incisives, 1 prémolaire inférieure & molaire inférieure révélant à l'examen son exemple de mastication triturante [dont les derniers témoins sont en Europe les machoires mésoeuropéennes.

- Les incisives sont "en-felle".

~ Les Hommes de Lc se situent d'un façon très précise au point de vue stratigraphique. aucune autre trouvaille dans le Mousterien n'est aussi typique.

sur la couche où ils se situent on trouve la couche IV et V avec faune tempérée à indication mousterienne archaïque ou pré-mousterienne. un galeto de quartz ou de quartzite. Le débitage est analogue au clactonien. climatiquement, les premiers froids de la dernière glaciation apparaissent. la faune: daim, cap, sanglier. puis premiers Rennes. a peut-être étudié la dernière en lithologie propre avec l'annonce de pouvoir tirer de ces données certaines conclusions au point de vue de l'évolution humaine.

Les caractères de la mandibule sont suivants.

la denture est primitive. leurs volumes est considérable.

le menton existe; les antécédents de jughènes sont tournés vers l'orient.

- le maxillaire d'Arcy est analogue à celui de Rabat

- Il faut admettre qu'il y a deux groupes de Néandertaliens
Arcy est excentrique par rapport aux autres stations qui elles semblent s'orienter vers le Méditerranée.

le seul caractère commun à tous ces Néandertaliens est le caractère arbitraire. Il y aient en première groupe: Sargi, Sacc/autan,

Gibraltar; en deuxième groupe: La Chapelle aux Saints.
la forme d'Arcy renait de première groupe.

(Air: Faut bien qu'on vive)

1 Y en a des qui font des tonneaux
Y en a qui font du cinéma (parlé) pédagogique.
Y en a des qui font le poireau
Et d'autres qui font la grève sur p'tas
Nous autres on est un peu cinglés
C'est du moins ce que tout l'monde soutient
On est seulement préhistoriens

Et alors quoi - faut bien qu'on vive !

2 Parmi nous y en a qui turbinent
Y en a aussi des qui bouguinent
Y en a que que-uns qui foutent rien
Et ça c'est un truc qui rend bien
Y en a qui font du tamisage
Y en a d'autres qui font du marquage
Mais on est tous préhistoriens
Et alors quoi - faut bien qu'on vive !

I
II
(Air: Pamela Oh. Oh)

Et voilà l'Patron - Qu'arrive au p'tit trot
Le long de la Cure au long de l'eau
Son cheval fossile - Va d'un pas tranquille
Le long de la Cure au long de l'eau
Augustin oh oh - J'te verrai bientôt
Le long de la Cure au long de l'eau
Fouillant au finceau - On r'trouvera tes os
Le long de la Cure les pieds dans l'eau

(Air: La voix du sang)

Il avait 20 ans - Il était savant
Et cherchait avec tristesse
Les derniers restes de ses ancêtres
Mais sans rien trouver cependant
Car le triste sort - lui fit bien du tort
Toutes ses recherches s'égarèrent
Dans le désert - De la terre entière
Il s'en faisait des cheveux blancs
Pendant longtemps il maudit le destin
Et il fut sombre comme un repas sans vin

(Air: je suis à l'église)
Je suis une grotte à flanc de rocher
Dont le petit trou se mire dans l'eau
Dans l'eau pure de la rivière
Et d'un oeil bon gisant l'ouverture
Il voyait passer les flots de la Cure
Été comme hiver

(Air: Les peccés de col/rie - fort)

Y nous a donné à faire des fouilles plutôt curieuses
Des Kilogs de chaille, des coprolithes et puis des os
C'est pas tous les ans qu'on s'tape des vacances siennes
Cette année encore Y a pas à toriller. Va bien falloir
Nous ehons partis avec les cœurs pleins d'enthousiasme
Les bords de la Cure étaient en sejour en chantem
Les queues de morue étaient déjà sautées de s'esme
Et nous ehons prêts à travailler avec ardeur
Attention les hiboux cette fois on les attaque
Les galets, les parpaings va bien ^{falloir} y claquent
On est pas sur le tas pour fouir de l'ghécléide
On va prendre une grotte et lui gratter le lide

On fouille

J'ai démonté mon plumard
Pour en faire un petit flottage
Et du matin jusqu'au soir

On fouille

La pluie se met à tomber
J'crois qu'la Cure va déborder
Aksi fies on se laisse bém/er

On s'mouille

(Air: le fils père)

Elle était jeune était yoguste

Elle aurait bien voulu sauter

Elle montrait sa cicatrice

A tous ceux qui voulaient toucher

Elle tomba d'abord sur un ours

Pour leur proposer un p'tit tour

Puis elle rencontra un dentiste

Et avec lui elle a filé

Amour, amour tu nous fais faire des folies

Amour, amour tu nous fais bien du mal

Elle est partie ailleurs faire la souris

Elle est partie, reviendra-t-elle un jour

(Air: la voix du sang)

Mais au bout d'15 ans - En se baladant

Aux rives de la Lune

Il vit une grotte - vraiment obscure

Qui lui fit une sensation forte

C'est là que s'tenait - Encore bien cachée

Celle qu'on appell'rait Augustine

Non cœur fit un bond - Et cette émotion

Fit parler son hémoglobine
 La voix du sang hurlait dans ses veines
 C'est ma maman c'est ta maman
 Qui se le seul c'est hot' mamah
 Son cœur battait dedans sa vaste poitrine
 La voix du sang s'était un boucan assourdissant
 Tous les feuilleux trouvaient cette scène émouvante
 Et pour un peu on se serait cru au cinéma (parlé)
 c'était un vieux rognon sans aucune apparence ^{pedagogique}
 Pourtant fait voir comme ce débris l'émouvait
 La voix du sang se faisait pressante
 L'ancêtre qu'il avait cherché tant
 Et attendu impatientement
 En soupirant trouvait la chose bien emmerdante
 Il aurait bien voulu qu'il tout c'monde là toute le comp
 (Ain là bas du bout de l'horizon)
 là bas au milieu des bris
 On voit surgir le Cro Magnon
 qui pousse au soleil de la mangue
 Son appel doux et profond

VI

C'est le chout d'Augustin qui s'attarde
Sur les bords de la Cure à minuit
Il attend ouvert l'œil et regarde
Le mammoth et sa petite sœur qui suit

(Ani. Le miroir indien)
C'était un Neanthropien - Malin
qui ne vivait que de chasse

Chasseur sachant chasser sans son chien
Trait parfois ses copains
Après d'assouvir sa faim

(Ani. Le général à vendre)

Il ne fumait que du persil quand il était au Mas
Il bouffait des gigots d' baleine qd il était à la Madeleine
Il se délectait d'fré pale quand il était à Solitré
Il s'envoyait des côtelettes quand il était à la fraquette
Il cavalcait chasser les bœufs qd il était à Aurignac
Il croquait des os de bison étant à Chateauferrin
Il se rongerait les mg des pieds qd il résidait au
Moustier

Et comme il se vadouillait la gueule
quand il était à St Acheul

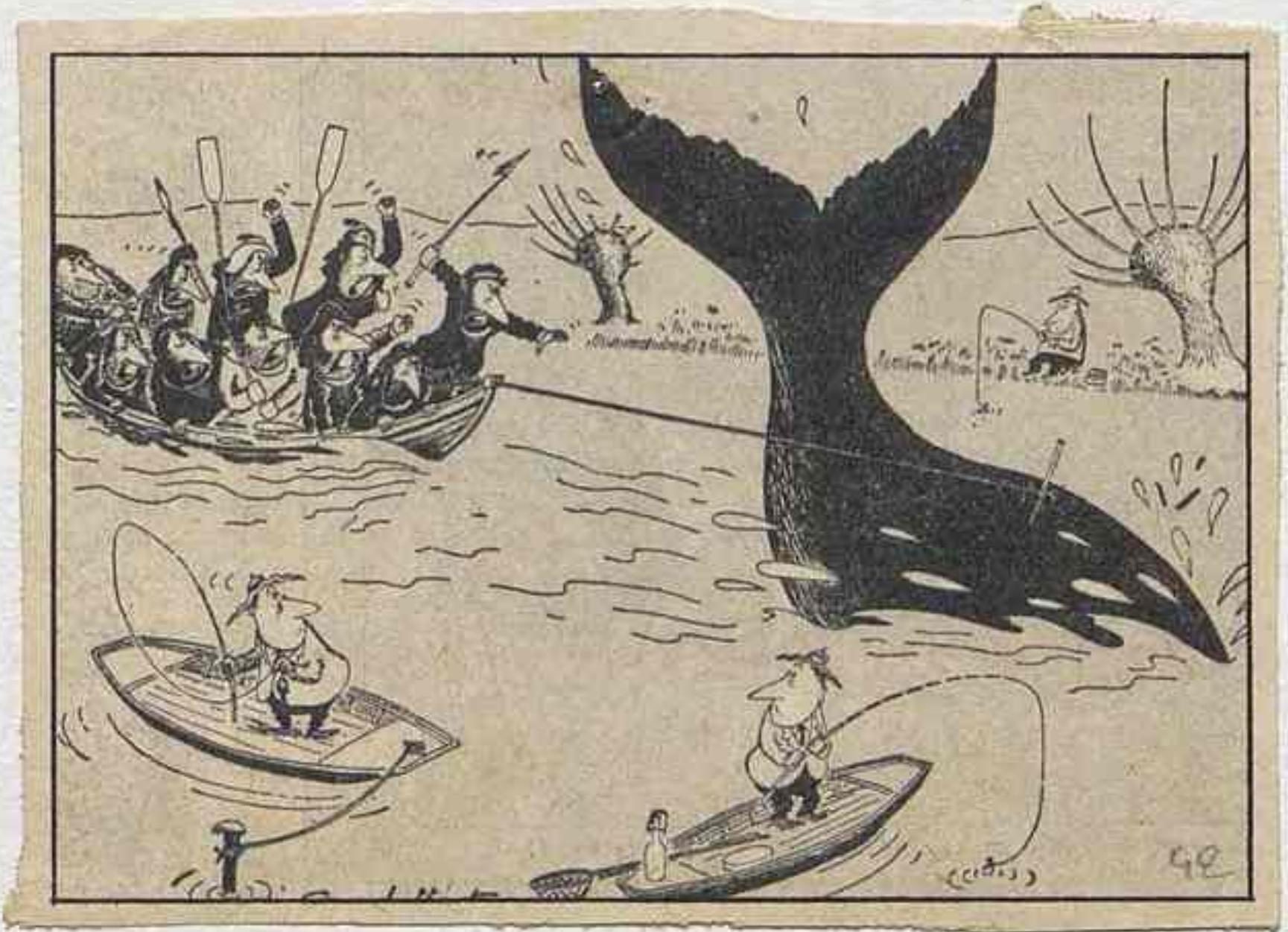
Puis il s'endormait sur sa botte de paille

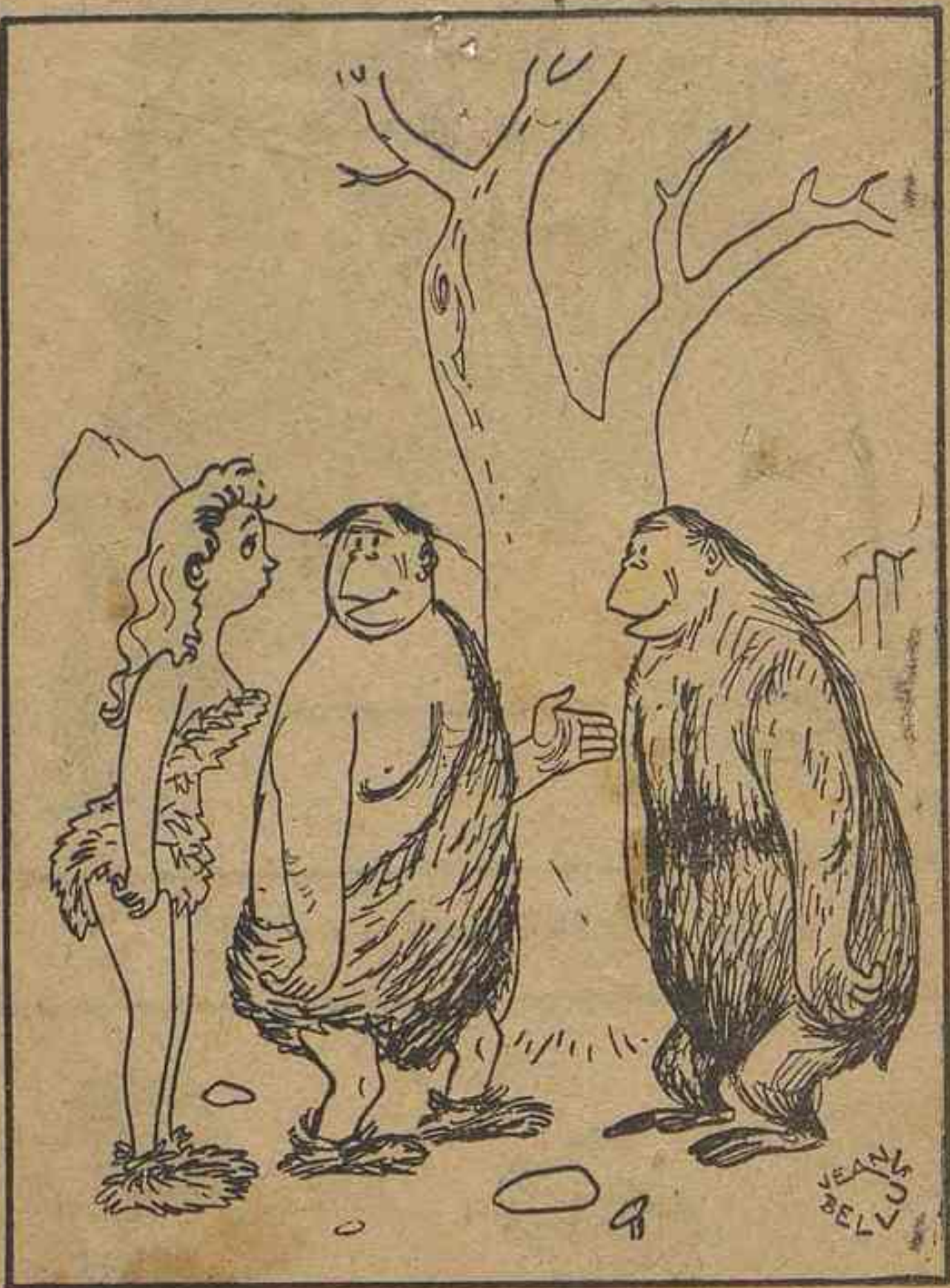
Et sans sans parler nous rêvions de gaillie



— Il faut vivre avec son temps... A l'heure actuelle, c'est l'art magdalénien qui est en vogue.

41





— Un cousin éloigné.

43

Une secrétaire
d'humeur
égale...

DODICOURT-PUBLICITÉ,
10, RUE DU FAUBOURG-MONTMARTRE - PARIS

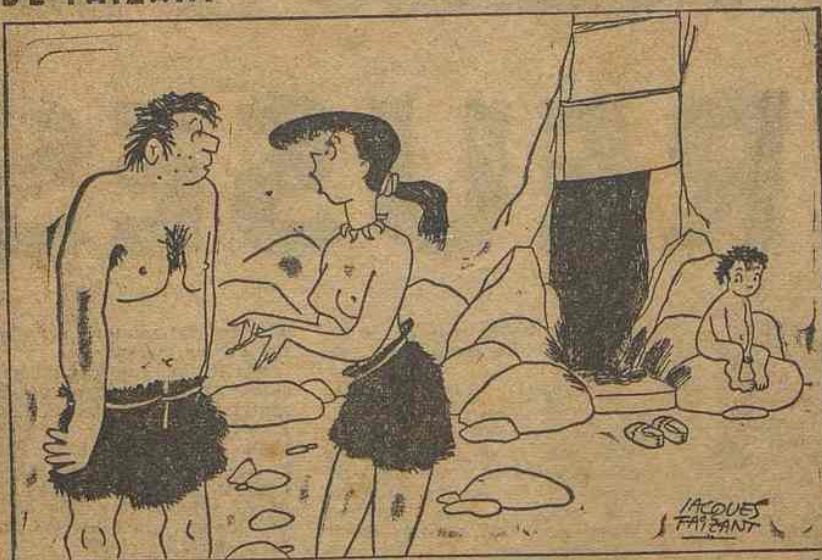
Siens
Ginouvès



44 Elle prend **OPONEURY**

LES GRANDES
INVENTIONS
DE FAIZANT

LA DECOUVERTE
DU FEU



— Vous savez comme une découverte en amène une autre : le feu... les cheminées... le père Noël... bref, le petit vient d'inventer les chaussures...



— Depuis qu'ils ont découvert le feu, ils en deviennent insupportables à forces de raffinement !...



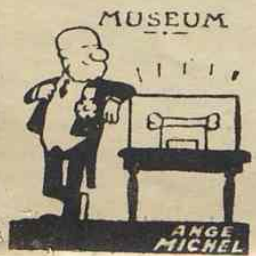
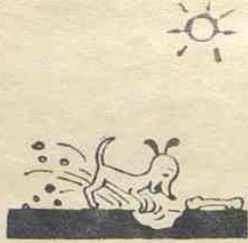
— Bon ! ça va ! Gardez-les vos allumettes, mais ne venez plus m'emprunter ma salamandre !...



— ...et puis les soirées sont moins longues. Hier soir on a flanqué le feu au grand-père ! Ce qu'on a pu rire !...



— Et combien de fois t'ai-je dit de ne pas souffler comme une brute !



L'HOMME DES CAVERNES

par COQ



47



COQ

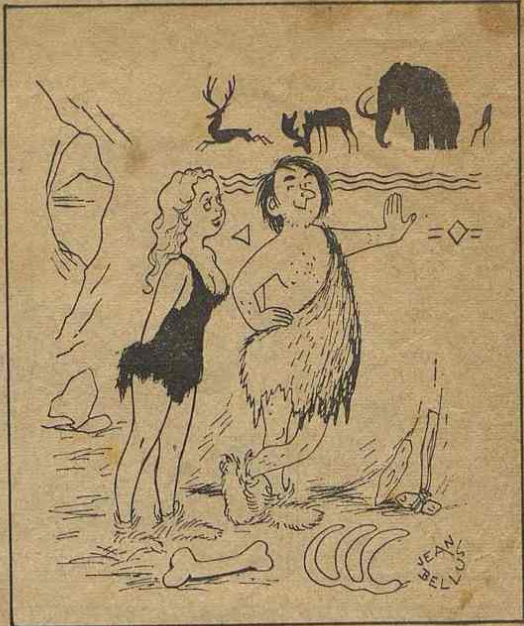
BELLUS à l'âge de la pierre (à peine) polie



— Je ne me frappe pas, je dis seulement que l'avenir est bien incertain.



— Chéri... c'est encore l'ancien locataire.



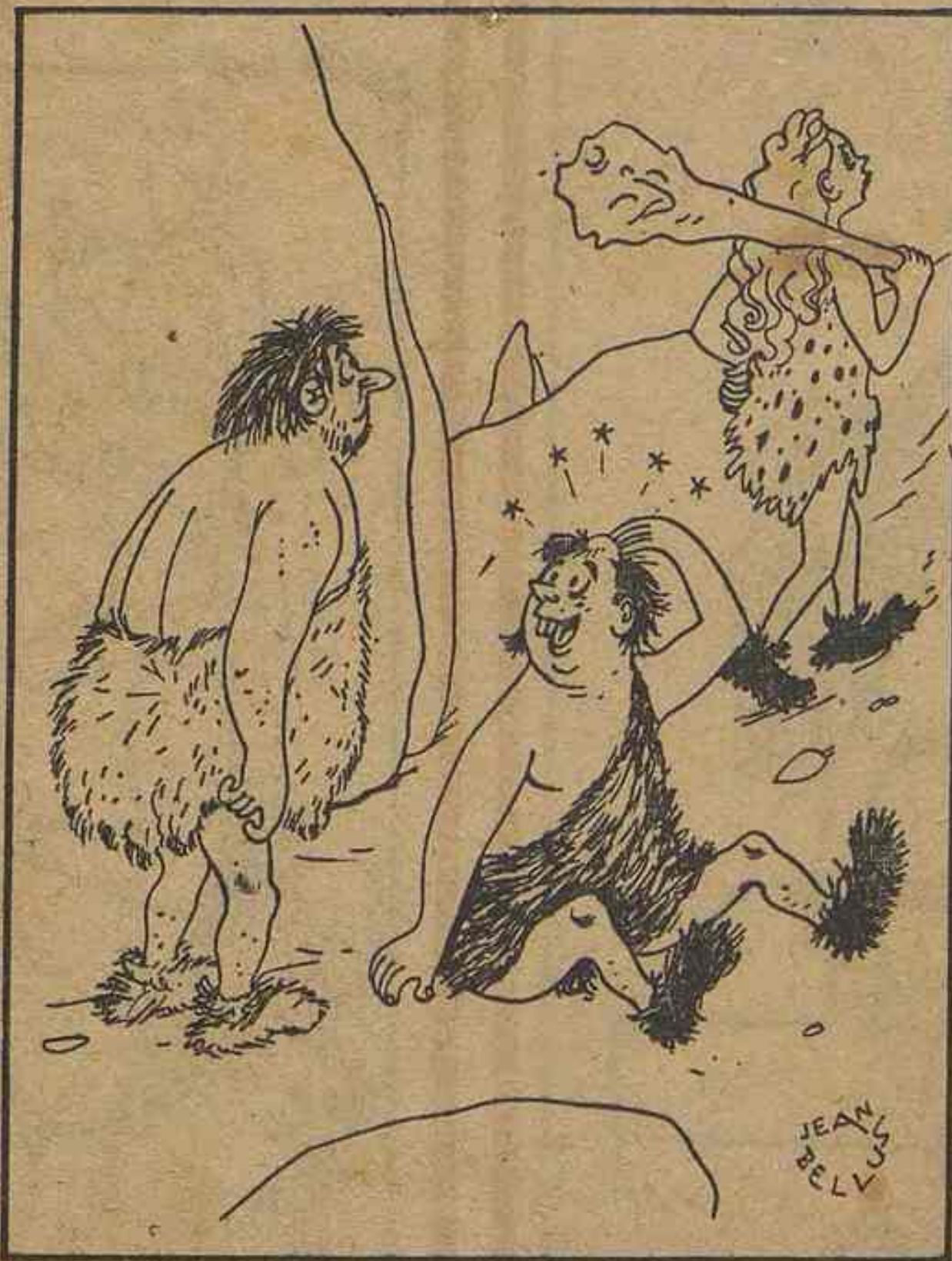
— C'est la première fois que je visite un atelier d'artiste.



— Vous riez, mais vous verrez quand je me serai familiarisé avec l'emploi de mon arme secrète...



— Sois prudent... Si les mammoths font mine de résister, reviens.



— Hé hé !... Elle a de la branche.

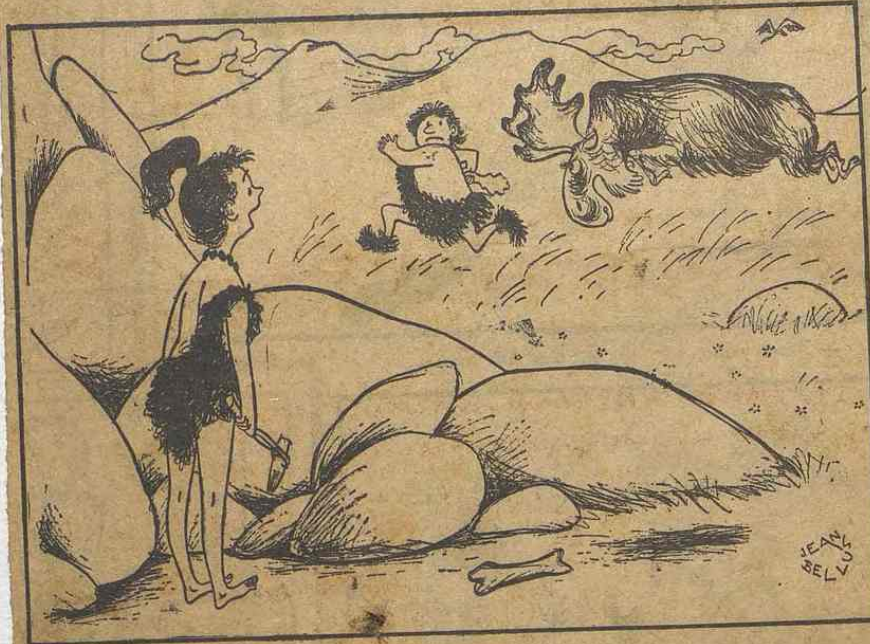
490



— Vive la mariée !...

50c

BELLUS : L'homme cet ingénu...



— Ne le fais pas trop courir, ça échauffe la viande.



— Dites donc, c'est riche chez vous... De l'uran



— Quelle bonne surprise!... Donnex-vous donc la peine d'entrer.



— C'est beau le progrès.

52