

COUCHE V

- 6 juillet 1950 - P. POULAIN.

Le sondage S1 S2 1949 a été découvert. Les matériaux retirés, la couche V est retrouvée facilement.

- 8 juillet 1950 - P. POULAIN.

Nettoyage général de décapages, côté Est ; zone terrier, front Nord, niveau V, ~~pan~~quette III qui, les jours précédents a fourni un peu de faune : boeuf, cheval, un éclat de chaille.

- 13 juillet 1950 - G. VERRIER.

En C-10 (E-9), sondage faisant apparaître la couche V.

- 15 juillet 1950 - P. POULAIN.

Etablissement des points permettant d'effectuer la coupe Z (B) pour les mètres 6-7-8-9-10 (5-6-7-8-9) ... Une nouvelle couche, similaire à celle du IV en-dessous dans la coupe apparaît un autre niveau de plaquettes.

- 17 juillet 1950 - G. BAILLOUD.

En B-6-7 (D-5-6), à l'angle N-E apparaît une couche rougie par l'ocre à nombreuses pièces et esquilles en surface : niveau V. Il n'est pas entamé.

- 18 juillet 1950 - G. BAILLOUD.

En C-7 (E-6), la couche V est rencontrée mais dans le coin N-E de B-7 (D-6) est abordée par la tranche dans le N W du carré. Partout ailleurs elle a été détruite par le terrier qui se retrouve à un niveau stratigraphiquement inférieur. Il est donc certain que les pièces du terrier appartiennent au IV-V, sans exclure la possibilité de pièces de niveaux inférieurs.

Dans tout le décapage A-B-6-7 (D-E-5-6), le niveau IV n'a nulle part présenté un aspect organique : juste quelques pièces isolées et peu nombreuses. Le V est un vrai sol bien différent et bien plus riche.

- 20 juillet 1950 - G. BAILLOUD.

En C-7 (E-6), fouille du IV et du V. Les couches sont inclinées de 30° à 40° vers le S W. Il apparaît que seule la base du IV est fossilifère et directement superposée sur le V sans intermédiaire stérile.

L'aspect des niveaux est le suivant :

V : cailloutis semblable au IV mais presque partout coloré assez fortement en ocre saumon. Très peu épais (5 cm).

Aspect d'un sol d'habitat contrairement au IV ; nombreux os et esquilles et rebuts de taille de silex, plusieurs pièces, burins dominant de beaucoup. 29 coquilles tertiaires (dentalium, Bayania).

Sous ce V, apparaît le VI, cailloutis grisâtre, avec quelques dalles, stérile.

En poursuivant le décapage du IV en B-7 (D-6), un os de mammoth en bon état... la base atteint le V. Les couches sont à ce point inclinées à 40°. Le IV et V sont décapés à l'Est et au Nord de l'Os.

G. Verrier enlève la banquette de IV outre le décapage Nord et le sondage Migne. Rares silex ; la surface du V est mise à nu partout avec de nombreuses pièces. Le gros bloc, qui n'est qu'une dalle comme les autres éléments du III, est enlevée.

- 22 juillet 1950 - G. BAILLOUD.

La surface du V est décapée sur toute la fouille sauf la bande D(?) (F) en A-B-C-6-7-8-9-10 (C-D-E-5-6-7-8-9). La stratigraphie est partout identique à celle observée jusqu'ici : souvent plaquettes peu épaisses posées sur toute la surface du V. La coloration rouge de V est absolument générale.

La forme du V montre une forte pente vers l'Ouest en C (E), une gouttière en B (D), puis une élévation culminant sur l'emplacement du sondage 1 1949.

Sur le sol, les pièces ne sont pas disposées selon la pente normale actuelle des couches, mais fortement déviées vers le Sud, preuve que les pièces ne sont pas absolument "en place" mais que l'ensemble a subi après sa formation un glissement d'ensemble vers la vallée.

La pente vers le Sud est faible en 10-9-8 (9-8-7), avec légère cuvette en B-9 (D-8), et s'accroît très fortement en 7 (6).

Quelques trouvailles peu abondantes à la base du IV, dont une sagaie à coches symétriques en C-9 (E-8).

Très nombreuses pièces sur le V, surtout des burins, une pointe à bout mousse avec rainures sur les deux faces, en ivoire, cassée en deux, les deux morceaux à 30 cm l'un de l'autre. Ils sont photographiés en place. (Egalement en C-9 (E-8), n.100-101).

- 23 juillet 1950 - G. BAILLOUD.

Photographies du sol du V mise sur plan et enlèvement de toutes les pièces visibles. Pas de fouille.

- 25 juillet 1950 - G. BAILLOUD.

Enlèvement intégral du V en Z-A-8-7(B-C-6) et A-8 (C-7). Epaisseur du niveau : 5 à 15 cm, en moyenne 10 cm. Peut être subdivisé en :

Va : Sol à la surface du niveau. Nombreux outils et os.

Vb : cailloutis très fortement teinté par l'ocre, peu de gros éléments, assez semblable à celui du IV. Très lâche sur pente, assez compact à plat. Riche en silex et os dans les décapés.

Vc : cailloutis à plus gros éléments, nombreuses plaquettes, teinte noir dominante, surtout en A-8 (C-7), où se trouvait un foyer, beaucoup de charbons et os carbonisés. Nombreux silex et quelques os travaillés posés sur un sol de dalles qui en fait le sommet du VI sur lequel se sont installés les gens du V. Contrairement à la partie supérieure du niveau V, les outils sont peu nombreux et les éclats de débitages, parfois de bonne taille, dominant largement ; patine bleuâtre au lieu de blanchâtre. Les subdivisions sont plus ou moins nettes suivant l'épaisseur du niveau (peu claire en 7 (6), bien davantage en 8 (7)).

- 26-27 juillet 1950 - G. BAILLOUD.

Fouille du V en A-9 (C-8), B-7 (D-6) B-8-9 (D-7-8).

En A-9 (C-8), situé sur une butte, le Vc se montre très noir et couvert d'éclats de débitage. Type tas de balayures plutôt que foyer : pas de silex brûlés, pas de bonnes pièces.

En B-7 (D-6), niveau peu épais sur pente, non subdivisible, cf. A-7 (C-6) épaisseur 4-5 cm.

En B-8 (D-7), niveau plus épais placé dans une gouttière longitudinale, environ 20 cm d'épaisseur. Accumulation de pièces par lentilles dans le Vc au bas des pentes de C (E).

- 28 juillet 1950 - G. BAILLOUD.

Fouille de V en A (C) et B-10 (D-9). Le niveau amincit jusqu'à quelques centimètres seulement en remontant vers les 11 (10), et devient impossible à subdiviser. Il devient peu différent du IV au N-W du A-10 (C-9) et se laisse malsuivre sur la coupe à l'aplomb du sondage 1.

La bande C (E) est laissée de côté pour être fouillée plus tard. Le niveau VI est attaqué dans la bande A (C).

Localement, en A-10 (C-9), 20 cm de cailloutis entre le Vc et les dalles.

- 9 juillet 1951 - P. POULAIN.

En préparant la coupe le long du mètre Y (A), découverte d'une pointe de sagaie en ivoire et d'un morceau important de bois de renne sculpté et très fragmenté (bâton de commandement ?) dans le niveau V en Y-10 (A-9).

- 12 juillet 1951 - P. POULAIN.

Décapage du VII dans les mètres B-9-8-7 (D-8-7-6) et recherche d'un raccord avec les couches redressées en A-B-7-6-5 (C-D-6-5-4). Sur ces derniers mètres, très fort pendage N.S. et à l'Ouest, les couches passent à la verticale. Il n'est pas possible de distinguer d'une part l'industrie du IV et du V, ni par ailleurs, celle du V et du VI, les couches sont tellement étirées que les sédiments sont laminés et souvent moins épais que les outils qu'elles contiennent. Il a paru, pour cette raison, plus prudent de marquer les pièces avec l'indication IV-V-VI.

- 17 juillet 1951 - P. POULAIN.

Aucune pièce n'est rencontrée en place en A-B-6 (D-5), les sédiments étant parfois d'une épaisseur inférieure à celles des pièces.

-17 juillet 1951 - P. POULAIN.

Coupe Ouest

En Y-10 (A-9), la couche IV se trouve à 22 cm du haut de la coupe. Elle est très lacuneuse et surmontée d'éléments fins avec un ciment argilo-calcaire.

La couche V, située 34cm. plus bas en est séparée par des éléments fins accompagnés d'un ciment argilo-calcaire dans lesquels on peut noter la présence de très nombreuses racines jusqu'au milieu de Y-9 (A-8), les couches IV et V sont parallèles. Après, la couche IV prend un pendage brutal vers la couche V qu'elle rejoint à la limite X-Y-8-9 (A-7-8). On notera, partant de la surface du IV des irrégularités dans la stratification, lesquelles forment en quelque sorte un festonnage. Le pendage de la couche V est régulier depuis l'intersection des mètres 10 et 11 (9 et 10) jusqu'à la limite 7-8 (6-7) où le plancher du chantier et l'état de la coupe ne permettent pas de suivre plus loin.

Si, du point de vue de la fouille, les numérotages stratigraphiques paraissent suffisants, il faudra prévoir un complément d'indication pour la granulo. Il faudra différencier les éléments fins supérieurs au niveau archéologique IV. La zone stérile qui sépare IV et V, la couche archéologique V et la zone stérile qui sépare le V du VI.

- 20 juillet 1951 - P. POULAIN.

Dans les mètres Y-7-8-9 (A), on retrouve en un deuxième point, au sommet du IV et touchant le V un deuxième emplacement avec os de mammouth. Bien que peu dégagé, tout laisse croire que l'on se trouve en présence d'un fragment de maxillaire ou de mandibule avec des fragments de dents dont les racines dépassent à la partie supérieure. Toujours en élargissant dans les mètres X-Y (A), présence de gros os sur un troisième point.

- 21 au 26 juillet 1951 - P. POULAIN.

En Y-8-9 (Z-A-7-8), décapage du V qui laisse apparaître une coulée ayant pour origine le N.W. Les remarques faites les années précédentes sur le IV et le V semblent confirmées définitivement.

IV-V (?) : on finit d'enlever les ossements de mammouths qui se réduisent à :

- 2 molaires supérieures droite et gauche.
- 1 bassin fragmenté
- 1 tête d'humérus dont l'autre partie reste dans la coupe en direction N.W.

- 18 avril 1952 - J. CHAVAILLON.

W-X-9-10 : le fémur de mammouth, orienté N-S, mesure 1 m 12 sans l'épiphyse, repose sur le IV2 et recouvert de IV1. Sol légèrement incliné du N. vers S. et de l'O. à l'Est.

En W-10 (X-9), léger monticule de terre rose (15-10 cm au carré) rappelant le V.

- 27 avril 1952 - J. CHAVAILLON.

Sous un IV épais de 30 à 40 cm par endroit, apparaît le V. Le V est irrégulièrement réparti : une sorte de diagonale allant du NO vers le S du carré W-9 (Y-8).

V : irrégulièrement épais : par endroits, jusqu'à 20 cm et plus comme à l'Ouest du carré X-9 (Z-8) et Est de W-9 (Y-8).

Un coquillage perforé dans W-9 (Y-8), approximativement sous le fémur de mammoth, mais dans le V.

Le V est réellement différent du IV, Granulométriquement, il peut y avoir une certaine similitude d'éléments causée par un habitat de plein air ? Mais en plus des éléments argileux, couche à ocre très colorée : de plus l'industrie du IV présente essentiellement des burins et des lamelles de coup de burin : le V prend la même industrie, mais moins belle de facture, de nombreux éclats de taille, assez grands, des lamelles, retouchées ou non et un peu plus de petits éclats. Ossements de renne.

- 28 avril 1952 - J. CHAVAILLON.

Apparition dans le V d'une grosse dalle, légèrement polie à sa surface supérieure et environnée de nombreuses dalles de 20 à 30 cm de long. Cette dalle fait dans sa plus grande longueur 55 cm sur 15 cm de large et 13 cm d'épaisseur. Il semble y avoir un sol dallé, pendage de 0 vers E.

Industrie : burins, lames, 2 doubles burins de grande taille (60 et 80 long. et un percuteur en V-8 (Y-7)).

Une dent et un canon de renne.

Nombreuses pièces et éclats autour de la dalle, couche particulièrement ocrée dans ce même endroit.

- 29 avril 1952 - J. CHAVAILLON.

V-W-X-8-9-10 (X-Y-Z-7-8-9). Dallage recouvert par le V. La grande dalle entourée de nombreuses pièces, débris de taille de silex et esquilles d'os.

Fragments d'os long, portant des traces de silex longitudinalement (négatif d'une pointe de sagaie ?). Nombreuses dents de renne.

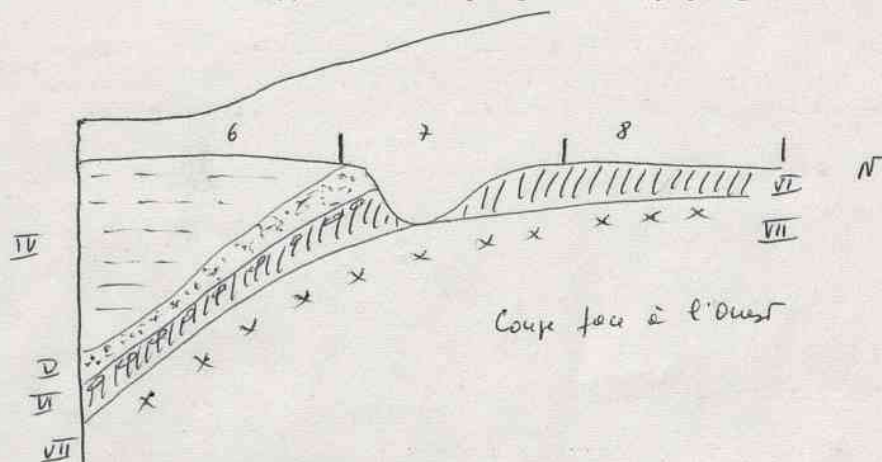
En W-8 (Y-7), 5 dents de renne, dont l'une était en connexion avec un fragment de tissus osseux, avec la pierre ocrée ou brûlée. Pendage W en E de 55°. La tranche de la pierre tournée vers le haut est nettement polie, ce qui prouve qu'elle avait ce pendage pendant l'occupation humaine. La pente qui a causé sa position existait au moment de l'habitation. La grosse pierre était à moitié enterrée dans le sol du V. Son arête supérieure est polie, l'arête vive (intérieure) est vive.

Son pendage W vers Est existait donc lors de l'occupation humaine. Pendant le V, il y avait un talus au bord de la grotte, le IV a conservé la pente, ce n'est pas une couche éboulée mais une couche en place sur une pente.

Sur le dallage, cailloutis d'éléments grossis parfois polis sur 2 faces, infiltration d'esquilles d'os et de fragments de silex, sables et argiles, ocres sur 5 à 10 cm d'épaisseur.

Dessous, cailloutis à argile jaune, le VI.

Décapage de la surface de W-X-Y-6-7-8 (Z-A-6-7-8). Y-8-9 (A-7-8) et la moitié de X-8 (Z-7) fouillés jusqu'au VII, jusqu'au V sur la moitié de 7 (6).



W-X-Y-7 (A-Z-6), IV à peu près stérile ... Surface du V, pendage général N.S. 30°. Vers la limite 7-6 (6-5), le pendage passe à 45°.

- 8 mai 1952 - J. CHAVAILLON.

W-X-Y-7 (Z-A-6), V sur une forte pente. Pendage moyen 40°.

Grande densité de petites lamelles, de gros éclats informes, quelques burins. Renne, cheval.

- 10 mai 1952 - J. CHAVAILLON.

W-X-Y-7 (Z-A-6), décapage du dallage de la base du V. Pendage de 25° à 45°. Quelques pièces (burins et nombreux éclats et lamelles de coup de burin).

- 21 mai 1952 - J. CHAVAILLON.

Relevé du dallage à la base du V en X-Y-7-8 (Z-A-6-7) avec établissement des courbes de niveau.

- 11 août 1953 - G. BAILLOUD.

En W-11-12 (X-10), le V apparaît par la tranche. La fouille est réservée.

En W-X-12 (Y-11), premiers travaux pour la consolidation du fémur de mammouth. Le nettoyage du front de coupe de l'an dernier en W-X-11 (Y-9) fait apparaître un nouvel os de mammouth et le niveau V.

X —

- 13 août 1953 - G. BAILLOUD.

En X-Y-11-10 (Z-9), dégagement d'un tibia de jeune mammouth se trouvant dans le V. Pièces très abondantes aux alentours. Un os gravé.

- 17 août 1953 - J.L.

Dégagement du fémur de mammouth entouré de silex en X-12 (Y-10-11). La couche V est atteinte en cet endroit.

- 18 août 1953 ← J.L.

Enlèvement du V en Y-Z-A-11-12-13 (A-B-10-11), la surface du VI est atteinte.

P. POULAIN.

En C-D-11 (à l'intersection de E-9-10), à 21 cm sous le cubitus, apparition du niveau V, séparé du IV par quelques dalles plus importantes (10-20 cm). Présence d'une bosse à cet endroit.

En B-C-11-12 (B-9-10), nettoyage des surfaces atteintes (fond du IV). Les premières pièces du V apparaissent.

Enlèvement du V en W-X (Z-Y).

- 20 août 1953 - J.L.

Décapage de la couche V en W-X-Y (Z-Y-X).

Nombreuses esquilles (fragments d'os longs de renne) et déchets de taille de silex au sommet de la couche V en W-X-11 (Y-9), cailloutis composé de petits éléments anguleux.

En W-X-10-11 (X-Y-9), la couche V forme un petit cône de déjection de couleur ocre foncé (nombreux fragments d'ocre). Les fragments de diaphyses et les pierres sont orientés suivant la pente. Des éclats de silex, des fragments d'épiphyse (?) et des morceaux d'ocre sont engagés dans les interstices de la paroi rocheuse Ouest (délimitée).

Sous la coulée de pierraille, mêlée de fragments osseux et d'industrie, apparition d'un foyer (nombreux charbons, terre de couleur rouge sombre, quelques aiguilles, parfois calcinées). Quelques dalles (isolées).

- 12 août 1953 - G. BAILLOUD -

Suite du travail dans le IV - Le V est atteint en Z-A-12 (B-10) sans que grand'chose ait été trouvé. Toute la partie centrale Z-A-B-10-11-12 (A-B-C-9-10) apparaît beaucoup moins riche que les bords.

- 22 août 1953 - P. POULAIN.

En B-C-D-10-11-12 (C-D-E-9-10), dissection du niveau V.

En C-D-10-11 (E-9-10), le Vc (base du V, fortement teinté) était apparent.

Le Va a été atteint sur tout la surface restante (absent en partie à proximité des anciennes coupes. Effondrement probable. Il n'est séparé du IV que par un niveau de plaquettes anguleuses (4 à 7 cm) constitué normalement par de petits éléments anguleux légèrement émoussés - de 1 à 3 cm - enrobé dans très peu d'argile.

Industrie et ossements assez bien répartis dans 5 cm d'épaisseur.

Un niveau de plaquettes le sépare d'un niveau inférieur presque stérile (plaquettes de 15 à 20 par m²).

La brèche devient légèrement rosée (Vb).

L'industrie plus abondante qu'en Va est dans un niveau sensiblement moins épais (de l'ordre de 3 cm).

Nouveau niveau de plaquettes et apparition du Vc plus riche, très coloré et contenant de nombreux petits éclats de silex. Les petits fragments d'os et de charbon, épaisseur variable de 3 à 7 cm. A noter en Vc, la présence d'une baguette en os, section quadrangulaire (n°263) et à faces arrondies. Quelques incisions sur 3 faces.

Note générale : fort pendage vers le X 0, inclinaison prise également par les pièces.

J.L.

En X-Y-10 (Y-Z-8), creusement de tranchée dans les déblais et rafraîchissement de la coupe dans le V : détermination de niveaux Va et c.

Va : cailloutis à petits éléments et argile jaune-ocre. Industrie.

Vc : rouge foncé à industrie abondante.

1 pointe de sagaie en Y-10-11 (Z-9), fragments d'os longs de renne, 1 fragment de bois de renne en X-Y-10 (Z-9-8), fragments d'ocre.

Plan de Vc en W-X-Y-9-10-11 (Y-Z-8-9).

En X-Y-11-12 (Z-10) : décapage du V (plus mince). Couche rose en surface avec industrie (Va ?). Couche jaune stérile (Vb ?). Le VI est partiellement atteint.

Le foyer en W-10-11 (X-9) est dans la couche Vc.

- 24 août 1953 - J.L.

Enlèvement du Vb en W-X-Y-10-11-12 (Y-Z-9-10). Dégagement de la surface du Vb en B-13-14 (C-D-12). Nid de pièces de silex (retenus par une pierre).

- 25 août 1953 - J.D.

Poursuite de l'enlèvement du Vb en X-Y-11-12-13 (Y-Z-10-11).

Enlèvement du Vc en W-X-Y-9-10-11 (Y-Z-8-9).

Enlèvement du V en A-B-C-11-12-13 (C-10-11).

Enlèvement de fragment de maxillaire (?) de cheval en Z-A-11-12 (B-10).

Dégagement du foyer en W-11 (X-9-10) (Vc), défense de mammouth.

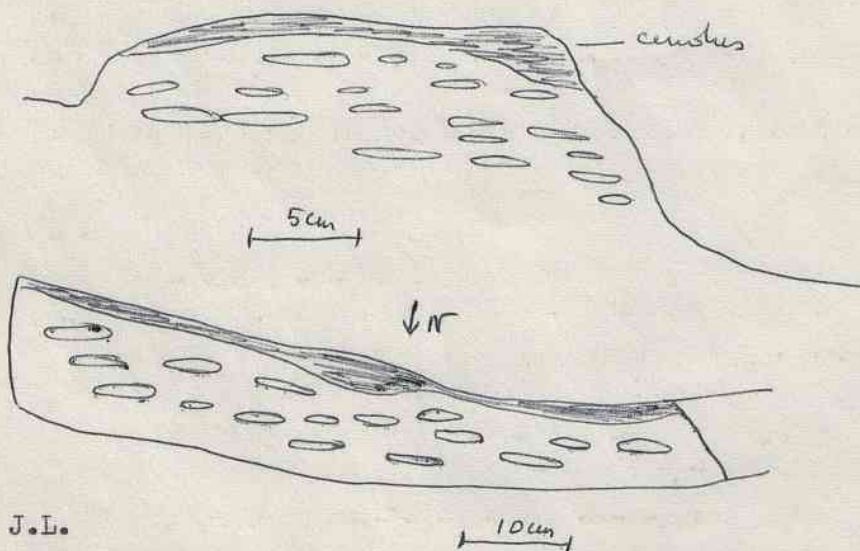
Découverte de foyer en B-C-12-13 (D-11), dans le V.

- 26 août 1953 - P. POULAIN.

En B-C-12-13 (D-11), couche Vc. Petit foyer ou tas de cendre. En réalité petit tas de cendre. Peu d'éléments calcaires calcinés.

Nombreux petits fragments de silex dont 1 seul brûlé. Fragments d'os calcinés assez nombreux.

3 pièces marquées. Le reste, des éclats et sédiments, a été mis en sac pour examen en laboratoire. Fragments de sanguine.



J.L.

Enlèvement du V sur toute la surface (sauf en B-C-10-11 (D-9)).

- 28 août 1953 - J.L.

Attaque des couches supérieures en 13-14 (12) pour retrouver le V et le décapé horizontalement. Le V, stérile, est atteint et décapé.

- 29 août 1953 - J.L.

Prolongement de la banquette en X-13-14 (Y-12) (vestige de V, peu riche). Nettoyage du chantier. Décapage de témoin de V en B-C-D-10-11-12-13 (D-E-9-10-11).

- 8 juillet 1954 - A.J.

Le bloc à l'entrée du couloir dans le B-18-19 est retourné. Altitude 433-387. Il est enlevé et débité. "Il servait de seuil à l'entrée au niveau de la couche et portait des traces de polissage par passage au niveau III (?) Il porte sur sa surface inférieure des traces de polissage intense. Avant de se détacher de la voûte, ce bloc constituait le plafond d'une entrée antérieure au IV" (A.L.G.)

Sous cette dalle en est enlevée une autre (environ 70 cm de long, 40 de large, 15 d'épaisseur) au pendage analogue, le tout en B-18. Un second bloc d'allure identique, mais plus petit, est trouvé en dessous sans trace de polissage, toujours en B-18, sur un arête.

Continuation du dégagement des carroyages A-B. Apparition d'un dallage régulier avec traces de polissage très net.

Quelques petits éclats de silex blanc sont trouvés en A-17-16 et B-17-16.

Fragments d'os longs, 1 dent de renne. 3 dents de raie, dont 2 en place sur plaquettes de calcaire, 1 poinçon en os.

Nature du sol : plaquettes en A-B-18-19, mêlées de cailloutis et d'argile, argile en 16-17. Le boyau atteint 8 m 80. A l'extrémité du boyau, une canine d'ours et des fragments d'ivoire de mammoth. A noter un os carbonisé vers les 8 m. La désobstruction de l'entrée se poursuit.

- 9 juillet 1954 - A.J.

Reprise du dégagement des dalles. Relevé de tout le niveau constitué par un vaste dallage avec nombreuses traces de polissage.

Trouvé : une incisive de loup en B-15, un silex (éclat-grattoir) en B-16 à 30 cm de la dent. Ces indices semblent indiquer que la couche V dans laquelle nous nous trouvons et principalement en B-15 et B-16, contient des traces d'habitat dont la densité s'accroît en se rapprochant de la couche V.

Fragments d'os longs en B-14 et d'os brûlé.

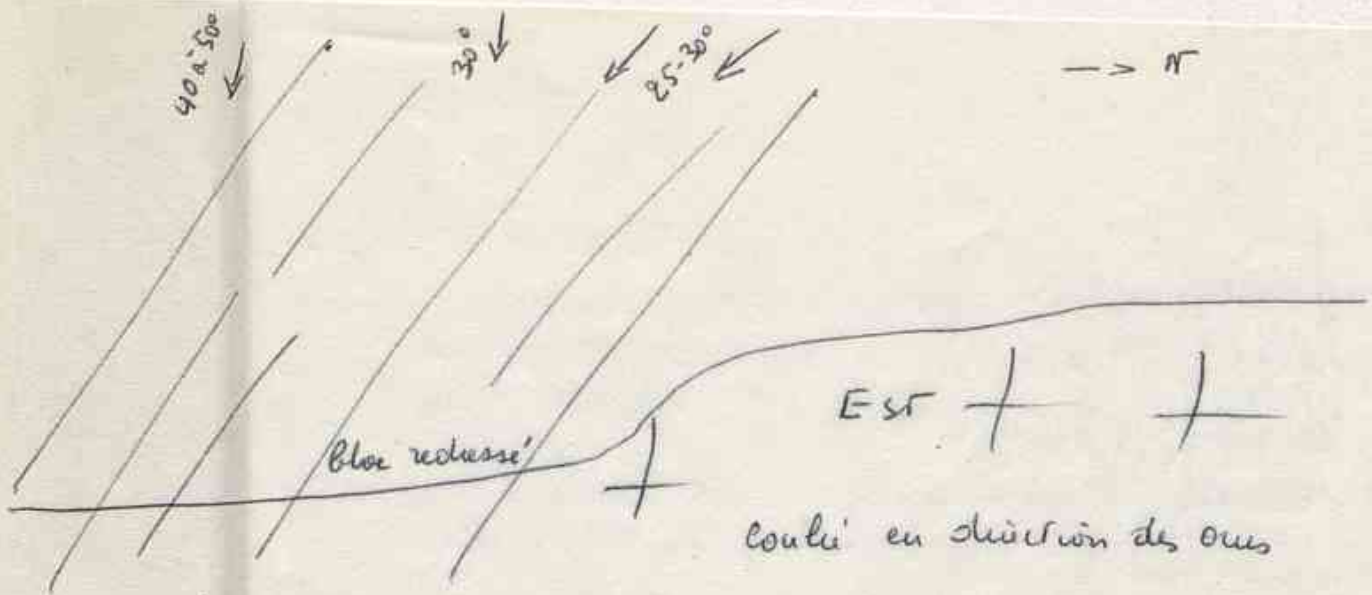
L'entrée du boyau est approfondie. Les dalles et plaquettes enlevées du mètre 19 au mètre 15 laissent apparaître d'autres dalles et un cailloutis semblable au précédent.

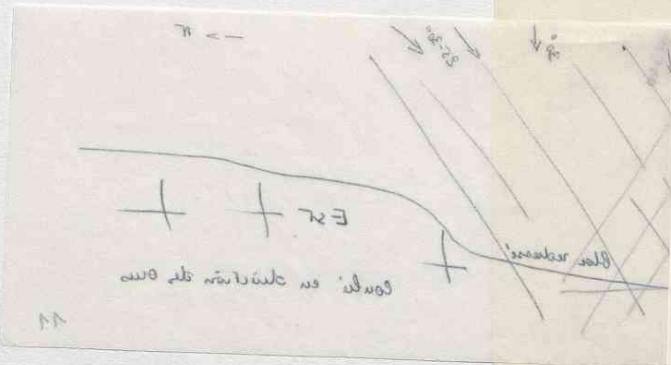
Aucune industrie, aucune trace d'ossements ni sur les dalles, ni entre les dalles.

La paroi Est de la grotte semble, elle aussi, polie du niveau 400 au niveau 350 et peut-être plus bas.

Un petit sondage est effectué au centre de la banquette du carreau 14, sur le méridien O, en Z, à 20 cm de O. Quelques ossements sont retrouvés.

Trouvé en A-19, à l'entrée du boyau sous un bloc, à 354 cm une côte de ruminant avec marques de silex.





- 10 juillet 1954 - A.J.

Le dégagement de la banquette Ouest se poursuit et l'on trouve en Z-15 un bassin de mammoth intact avec son écaille, sacativité etc. Niveau 345 à 395. Pendage maximum, 28°.

Cet os caractérise de façon précise la couche V que nous recherchions depuis plusieurs jours du côté de la paroi Est et dont il ne reste qu'un faible témoin en B-14-15. Aux alentours de cet os, dans un rayon de 50 cm, plusieurs autres os, plusieurs silex, fragments d'os, une pointe d'ivoire (mammoth?)

Particularités stratigraphiques.

La couche V semble plonger du niveau 500 en X-18 à 300 en B-14. Les blocs rocheux, dont certains sont basculés sur le côté, s'appuient, au niveau inférieur, contre la paroi Est de la grotte.

Industrie : silex, rares éclats, déchets de taille.
Près de l'os, un éclat moyen et des esquilles.

Os : 2 dents de renne. Nombreux fragments d'os longs.

Une butte témoin est ménagée contre la paroi Ouest.

- 12 juillet 1954 - A.J.

Topographie des lieux.

De nouvelles dalles étant dégagées, un relevé topographique est fait sur sol apparent (en X, A et B).

Industrie : inexistante au centre, relativement abondante contre la paroi Ouest, sur laquelle la couche V s'appuie en forte déclivité.

- 26 juillet 1954 - R. FUOC.

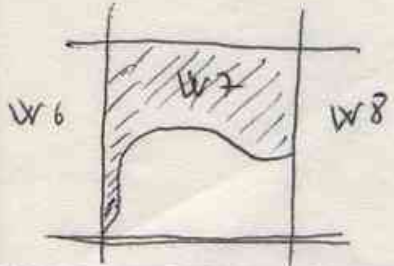
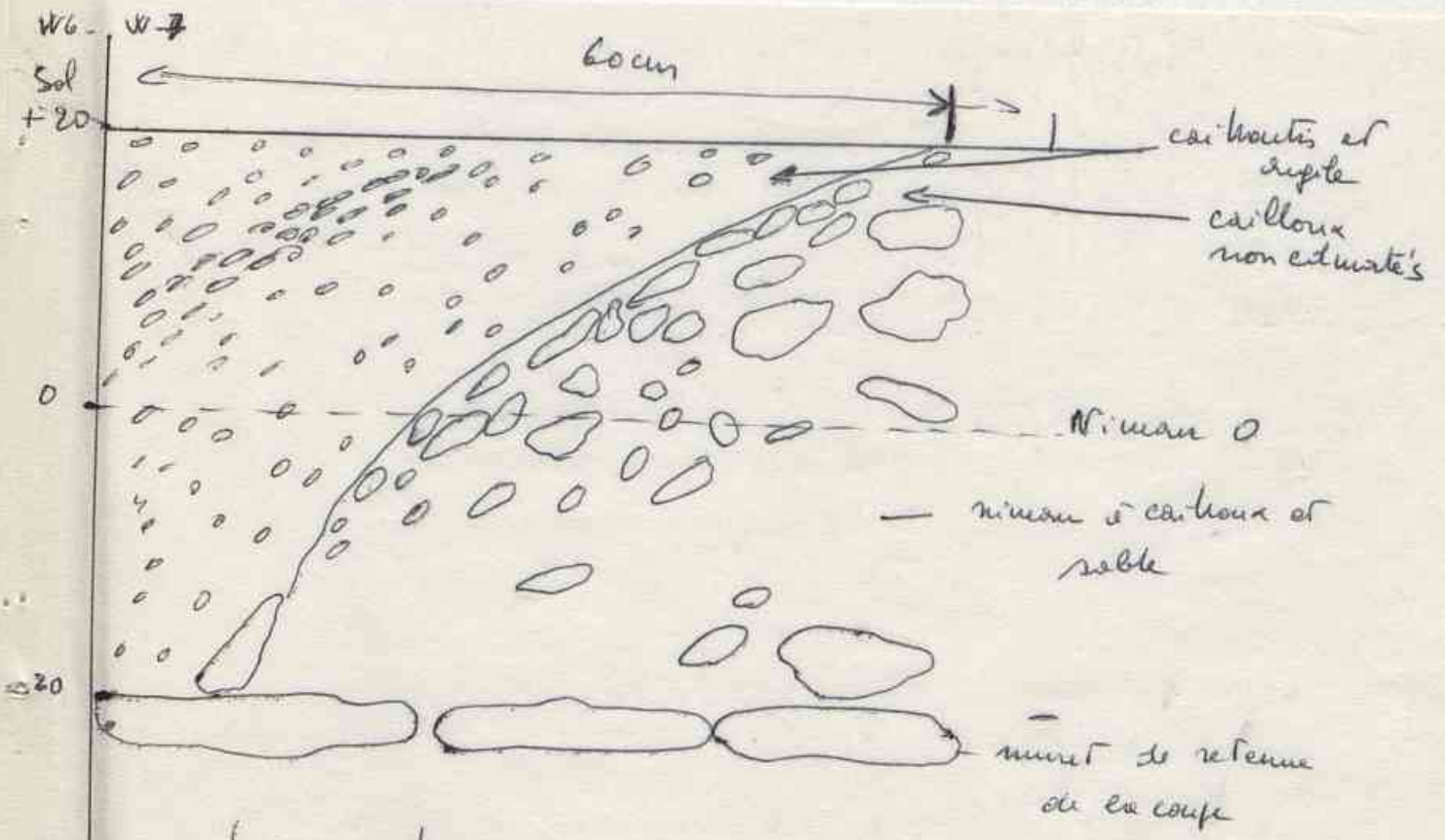
Abattage du témoin laissé en place en B-C-13-14-15-16.

Couches stériles.

Dans le V, vers 2,90 m d'altitude, bloc portant des traces nettes de polissage (au Nord du 14).

- 15 juillet 1954 - A. J.

Descente et dégagement le long de la paroi Est et sur la coupe Sud. Les éboulis stériles des couches V et VI atteignent 1 m 50 à 2 m de hauteur. Au niveau 75 m, gravillons et argile jaune de la couche V.



— coupe parallèle à l'axe général du centre du muret W-7

- 8 août 1956 - JODIN.

X-13 : dégagement de la butte témoin en couche V.

- Industrie : - lithique, 2 burins typiques du V, quelques éclats.
- osseuse, une pointe en os avec stries et brisée à la base est retrouvée avec l'un des burins.

- 9 août 1956 -

Travail poursuivi dans la couche V le long du mur Ouest. Peu de faune et d'industrie, en X-13-14-15.

- 18 juillet 1958 - G. TROULIAUX.

Attaque de la fouille dans la zone NW de X-10 au sommet d'un cône présumé de la couche V. Ce sommet est à la hauteur d'un piquet planté au décrochement de la paroi.

Le long de l'escalier, mise à jour d'une zone rougeâtre qui doit être un déblai (dimensions 40 cm de long de l'escalier, 20 cm largeur, 10 cm profondeur). On y trouve des fragments d'os, une lamelle de coup de burin, des éclats de silex. Plusieurs silex et fragments d'os trouvés sur la pente du cône sont considérés comme déblai. Des silex apparaissent à partir du 20e cm.

Le sommet du cône se situe dans la zone X-10, S-E.

- 19 juillet 1958 - A. VILA.

Sommet du cône à 113 cm au-dessus de 0.

Entre 25 et 35 cm, fragments (12 environ) d'os. Une dizaine de silex de dimensions plus intéressante que ceux de la couche précédente. Eclats de silex et ossements de plus en plus nombreux.

1 pierre pyramidale apparaissant à 15 cm du bord et à 20 cm de la ligne.

Quelques fragments d'ocre et quelques charbons.

Dans la couche, entre 35 et 45, on trouve une surface occupée par des déblais ne faisant pas partie du V.

- 21 juillet 1958 -

W-7-8 : ouverture d'une tranchée pour dégager la murette de protection.

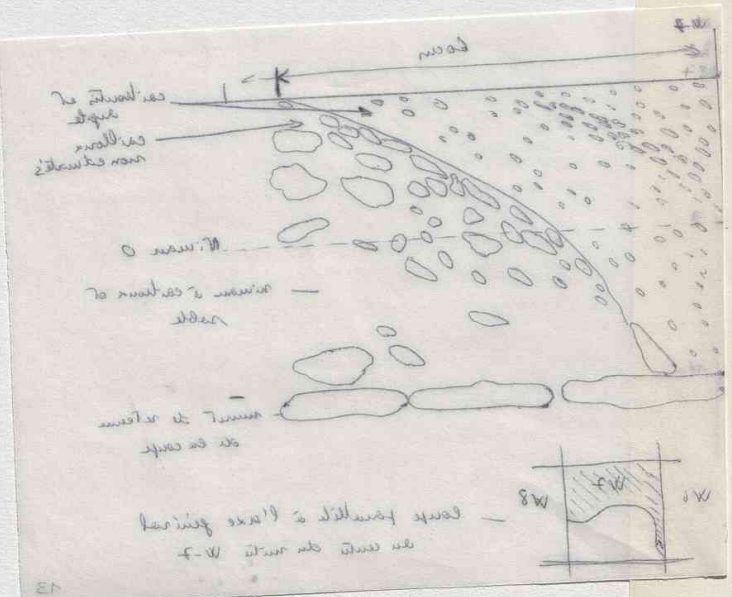
V-W-5-6-7 : topographie surface de la couche V.

W-7 : couche de cailloutis (orientés) en forme de bombement. Pas de terre dans l'interstice des cailloux.

Eclats, esquilles, débris d'os, traces de charbon, fragment de coquille, ocre jaune, phalange de renne, dent de renne, grattoir sur bout de lame.

V-8 : os carbonisé.

W-8 : fragment d'ocre rouge. Tacle d'oue adossé à 2 cailloux, mais trop usagé pour être considéré comme foyer à ocre.



- 21 juillet 1958 - A. VILA.

Au niveau 45, apparaît (68 cm au-dessus de 0), en X-10 NO/NE, un cailloutis plus serré, moins argileux.

Entre 45 et 55 cm sous le sommet du cône (113 cm au-dessus de 0), nombreux éclats silex et os.

X-10 : gros fragment d'ocre. Au NO, un alignement de pierres O-E, sa formation naturelle ou artificielle est indéterminable en ce moment. Au nord de cet alignement, couche plus rougeâtre, nombreux éclats et fragments d'os.

R.P. HOURS.

On trouve un nombre notable de petits éclats de débitage larges et courts, de forme assez comparable à de petites coquilles.

Le cône de couches en place (?) se révèle assez étroit.

G. VERRON.

Les préposés aux fouilles commencent par relever les courbes de niveau et se mettent ensuite à nettoyer la couche archéologique sous-jacente que l'on croit être du V.

En D-6 : à la limite de la terre végétale et de la couche V, on trouve quelques os dont un de renne. Couche IV-V : argile à petits cailloutis plat dont les éléments sont à peu près jointifs (dallage ? attendons vérification dans les mètres adjacents).

D-7: Mise à jour de la couche jaune. Une racine profondément enfoncée dans le sol. 1 burin, 1 morceau et des traces d'ocre rouge.

D. Rouault trouve et enlève une couche qui, sans être jaune, n'est plus noire.

D-8 : Dégagement de la couche jaune. Quelques éclats de silex, des esquilles d'os, de l'ocre jaune, quelques morceaux de charbon.

- 22 juillet 1958 - R. SAINT-DUUIS

Le terrain étant trop petit, on a supprimé les courbes de niveau et l'on a commencé à raser la butte. En dehors du tracé du plan, il y aurait du déblai. La petite pointe a dû rester intacte entre les deux fouilles. Fouilles des mètres 8 et 9 (X-Y ?) et fouille des mètres 11. Mentionnons qu'il y a eu mélange d'argile noire et d'argile jaune.

X-Y-10 : Deux dents ont été trouvées, une 3e et un fragment de mandibule. Les pierres de cette zone ont été enlevées.

V-X-10 NO, une molaire et une canine.

En W-10, tout à fait à la limite du témoin qui est en place, il y avait tout un paquet de petits silex.

- 22 juillet 1958 - R.P. HOURS.

Une butte témoin qui reste vient sans doute d'un oubli entre les deux fouilles qui se partagent le chantier du Renne au Nord et au Sud. Tout indique en particulier les différences de carroyage, qu'il n'y a eu aucune liaison entre ces deux épisodes du Renne. Il n'est donc pas étonnant qu'une colonne de sédiments ait été oubliée.

R. SAINT-LOUIS.

Dans la pointe du W-10, contre l'escalier, on trouve une série de petits morceaux d'ocre.

A la limite W-X-10, côté Ouest, des morceaux d'os assez gros avec de petits éclats de silex ont été trouvés. Nouveau plan avec une zone de déblais et une de couches en place.

En W-9, en-dessous des éboulis, apparaît une couche en place qui semble être la surface du VI, sur laquelle on trouve une esquille d'os et un petit foyer qui est juste à côté d'une tache d'ocre.

- 23 juillet 1958 - D. ROUAULT.

C-D-6-7-8 : suite du décapage de la couche jaune sous-jacente à la terre végétale qu'on présume être la couche IV-V.

C-7-8, dégagement à la fois d'une couche de déblais jaune à cailloutis plats recouvrant l'épaisse couche de terre végétale noire déjà dégagée aux mètres D-6-7-8. Coupe du mètre 8 de façon à situer la couche jaune découverte précédemment.

A un mètre à peu près de la couche jaune décapée, en profondeur, apparaît une couche nettement teintée d'ocre rouge. Nous arrêtons là la coupe. En déblayant en avant de cette couche, nous trouvons deux planches placées probablement sur cette couches les années précédentes. La couche jaune supérieure semble être du VI.

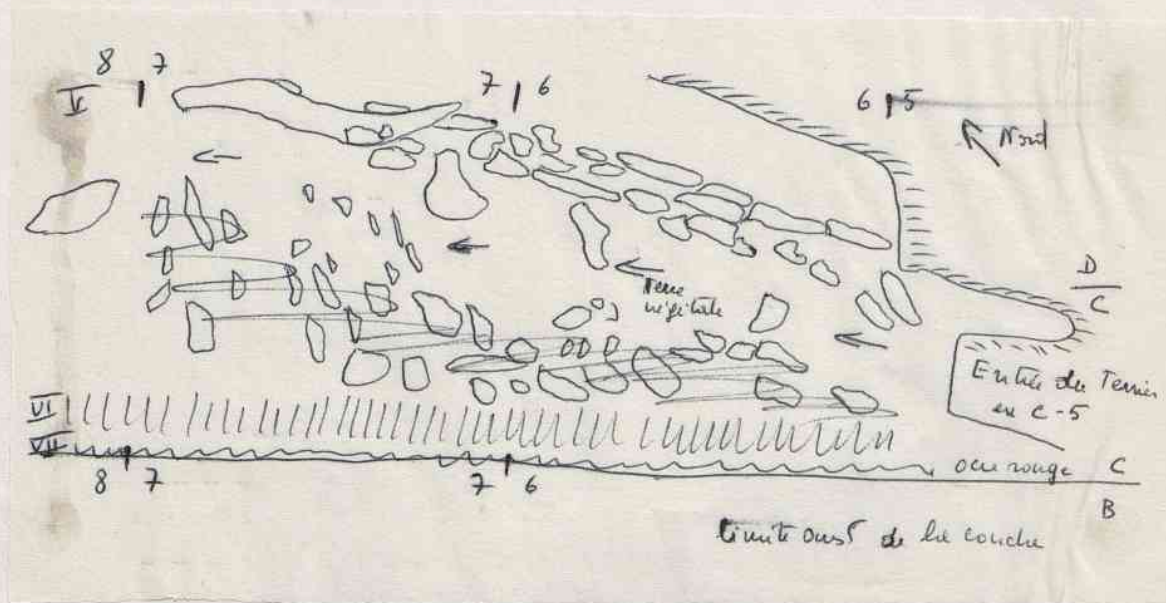
Nous avons continué la coupe 50 cm en avant et trouvé quelques cm. au-dessous une seconde couche d'ocre plus importante, riche en silex.

- 24 juillet 1958 - R.P. HOURS

V-9 : dégagement de la paroi Ouest. Des lambeaux de V restent accolés à la paroi et très détériorés par le gel et dans les fissures se trouvent, comme d'ordinaire, quelques pièces qui ont gelé.

- 24 juillet 1958 - J.P. BERTRAND.

Deux photos des mètres 6-7-8 ont permis d'enregistrer le haut de la couche VII, la couche VI et la couche V. Le terrier qui a permis de découvrir la grotte du Renne semble courir entre les couches V et VI selon un axe que reproduit le croquis suivant :



Au pied du terrier, des pièces de différentes couches se sont trouvées mélangées de la chaille d'Arcy, des éclats de silex et des dents de chevaux. Elles ne portent pas de numéro.

Entre les mètres 9 et 10, dans une brèche de rocher pleine de débris et de cailloux de solifluxion de la couche V, deux burins-grattoirs, une petite pointe de la Gravette, des éclats, une 3e phalange de pied de boeuf ou de bison.

La continuation de la fouille du terrier révèle une industrie de chaille d'aspect très homogène. Numérotation de 113 à 146. Il sera nécessaire de déterminer plus tard, quand la coupe sera plus claire, l'appartenance exacte de cet ensemble qui se trouve dans le mètre C-5, sur une pierre plate et dans le creux d'une poche de rocher, entre les altitudes 0 et -20 cm. Courbes de niveau.

- 25 juillet 1958 - F. FLIS.

C-D-10-11 : décapage de la couche V, décapage de la couche V en place afin d'atteindre le filon de terre ocrée de la couche VI.

D-10 : il est à signaler un grand nombre de morceaux d'os et d'éclats de silex informes, départ d'omoplate, burin.

D-11 : nombreux éclats de silex, morceau d'os, ocre, charbon. Après décapage de la couche V, on atteint une couche de plaques de caillasse annonçant le VI.

- 26 juillet 1958 - Cl. MONIOT.

C-10 : nombreux silex brisés en morceaux minuscules dans une couche à petits graviers anguleux. Au-dessous de la couche à silex blancs brisés, une couche de silex bleutés dans une terre plus ferme.

- 28 juillet 1958 - M. BREZILLON.

Epuisement de la couche V dans les mètres C-10-11.

- 24 juillet 1958 - R.P. HOURS.

V-9 : dégagement de la paroi Ouest. ~~Des~~ Des lambeaux de V restent accrochés. La paroi est très détériorée par le gel.

Dans les fissures, se trouvent, comme d'ordinaire, quelques pièces qui ont glissé : une petite lamelle non retouchée par exemple.

- 29 juillet 1958 -

Déblaiement de la couche V dans l'alvéole D-9-10.

- 30 juillet 1958 -

E-9-10 : on fait sauter des plaquettes sous la brèche du V.

W-7 : mise à jour, à l'endroit du terrier, en niveau inférieur, d'un morceau de galet rouge paraissant de même nature que celui trouvé en V-7 dans la ligne du terrier (limite du V).

- 1er août 1958 - L. GIRAULT.

D-12 : décapage de la couche V, mise à nu de divers fragments osseux et éclats de silex.

D-11-12-13 : établissement durelevé des dépôts de V et VI le long de la paroi.

- 2 août 1958 - L. GIRAULT.

Lors du décapage du V, dans le carré D-12, à la moitié du mètre, le long de la paroi, mise à jour de fragments osseux, assez nombreux, et au tamisage, récupération d'une certaine quantité d'infimes fragments de silex.

D-12 : mise à jour d'un galet poli à la limite de V-VI. Relevé du niveau de la couche VI, 1 m 42 au-dessus de 0. Aux alentours immédiats du galet (révélant des gravures après lavage) se rencontrèrent des esquilles d'os. (n°562).

- 5 août 1958 - R.P. HOURS.

D-11-12-13 : Il restait ici un témoin le long de la paroi, remontant jusqu'au V. Le témoin a été décapé. Le V a livré quelques pièces puis une zone stérile, puis un niveau curieux, le long de la paroi, sur une sorte de banquette rocheuse pas très grande. Un amas de pièces : cousoir, fragment de sagaies, silex surmontant un net dallage, de plaquettes de 20 cm en moyenne, mais ne reposant pas directement dessus. Cette structure, signalée nulle part auparavant, s'arrête dans le mètre 11, où la couche prend un pendage accusé vers le Sud. Puis le VI continue en profondeur et se termine sur le VII par un autre dallage. Mais pour le moment on est au niveau du dallage supérieur et on verra plus tard ce que sera la base du VI.

- 31 juillet 1959 - R.P. HOURS.

En Z-A-6-5 : Carré dégage ce qui paraissant être resté en place au Sud de la fouille de 1950. Il retrouvèrent Z le VI, très net, visible en une large plaque inclinée régulièrement Nord-Sud avec un fort pendage. Quelques pièces.

Par contre, en A-4, les couches sont redressées à la verticale dans le sens Est-Ouest, en prenant appui sur la paroi Est de la grotte. Après discussion, il semblerait que cette disposition soit due à l'effondrement d'un bloc qui formait le bord sud de la grotte, effondrement qui se serait produit entre le VII (qui apparaît redressé) et le V qui s'est déposé par dessus, en partie à plat.

