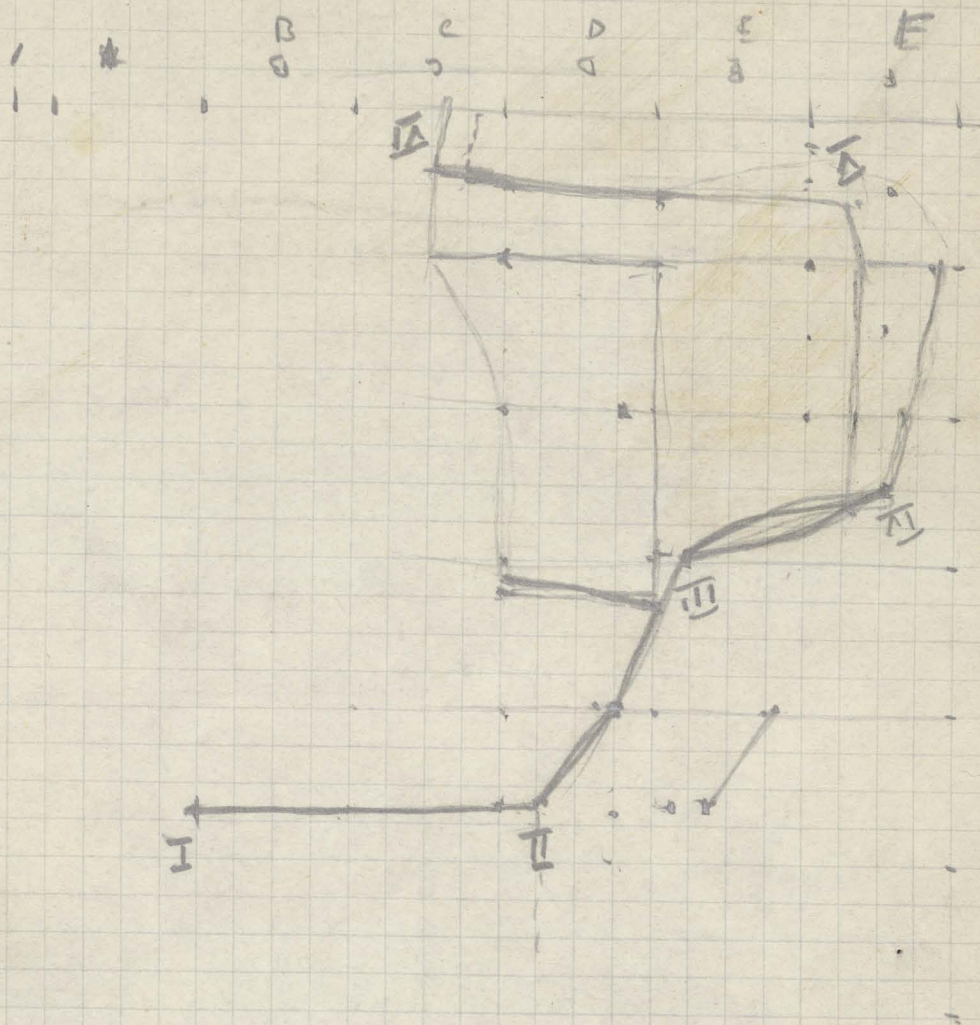



HYÈNE

JOURNAL

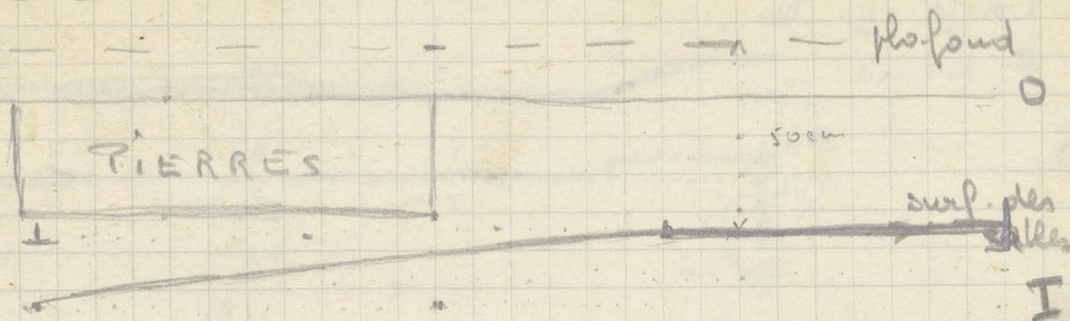
~~1955~~

1956



échelle  1 m

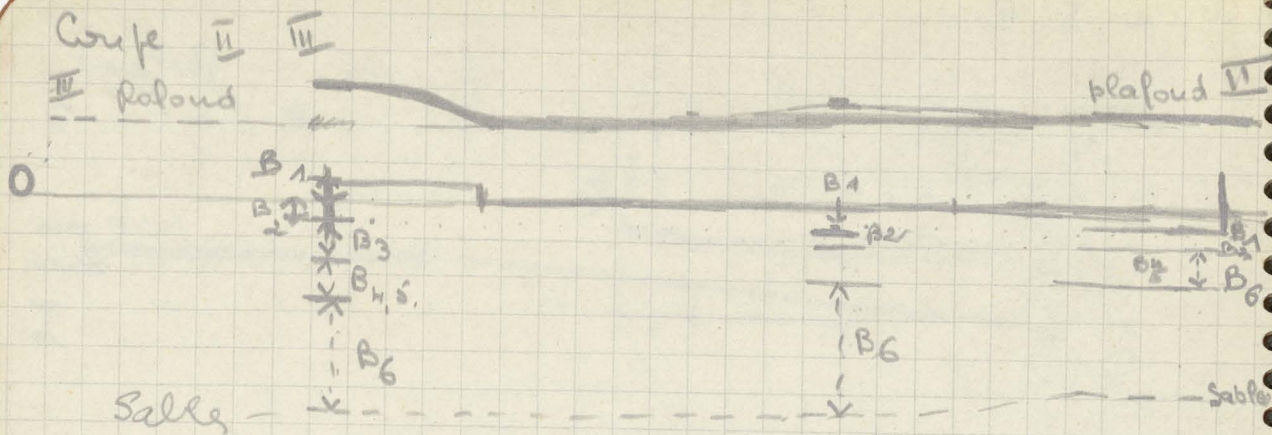
Coupe I II



Bec de
Rocher

Rocher 2

ROCHER



4 Août - 1956

Travail de fouilles commencé le matin.

Thérèse & Anati en E10 & F10

Ils ont très vite d'instinct du plafond, très important.
(à 40 cm environ), relevant un peu d'instinct &
(moins que d'habitude) & par la forme (plus que
d'habitude.) un superbe galel apparaît; celle couverte
le plafond.

Richard Higham & Nicole Tanguy est Ag & Zg
dans les sables. un éclat dans une figure en Ag à -2m20
en fin sable, sans contexte granulométrique correspondant.

Elizabeth Martie en E8 commence la surface
du I.

En Ag - 2m30 un petit éclat avec de petits morceaux
d'utilisation inverses, sans contexte granulométrique.
à la limite Ag - Ag à -2m30 une

C'est le
contexte = dans

dent de crocodile, & un éclat avec morceaux d'utilisation
Tous ces pièces se trouvent à l'aplomb du rocher
qui se voit dans le croquis ci-dessous
croquis non coté: banque rocheuse



Les pièces sont certainement tombés du rocher - peut-être sont-elles tombés avec le sable, pendant la formation de la couche V, entraînés avec les lambeaux de terrasse qui s'engouffraient dans la grille. Mais ceci ne semble pas valable pour la dent de cheval qui ne peut pas venir de très loin. (il est possible que la situation de cette dent vienne uniquement de ce que la couche V est installée au voisinage de la roche en calcaire, qui neutralise l'acidité des sables).

6 Aout 1956

Lavage - Bon le pièces du E10 IV a l'origine d'un passage au feu.

Plan de chantier = Richard & Charles Higham Ag et 29 ans sables.

Strat: E10 IV 61

Carri. E8 V

Richard & Nick & fille.

Ag. V - 2 m 30 un petit icat non roulé fait dans la ligne des icats non roulés qui fait penser à des icats de débitage de bifac.

E8 V - le raccord entre le V et le IV se fait par ~~inter~~ interdigitation de petits lits d'argile dans la couche de sable. puis, très vite (à 4 m 5 cm de profondeur) apparaît un lit de galets d'arg. sporadique, de grosseur moyenne de 4 à 6 cm.

E10 IV 61 - le lit s'approfondit brusquement en largeur. vers l'ouest à 63 cm sous la route, et plus comme suit dans le m. E10, une poche ou à l'origine concentrique des débris de cheval et de coqs, tout 2 très beaux icats de cheval un double.

fontion de la poche en

E10 =

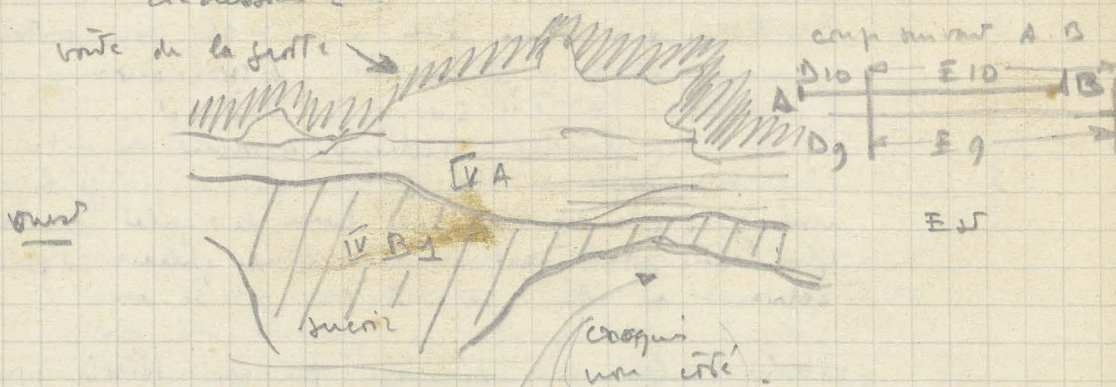


Zg. une phalange à -1m77, qui n'a pas l'air fraîche en place. Tout près de la coupe verticale de l'ouest, elle tout aussi fraîche.

Eg = le lit de galet est formé d'une seule couche, et se pose sur ~~un substratum~~ sur de l'argile, à rattacher au IV.66. une petite couche à 1m22 - non soulevée - le sable au E8 et très fins, très rouge, et presque sans mélange d'argile. On continue dans la banquette A-Zg. à -1m35 (5' depuis le début). il est assez grossier, et très argileux.

7 Août 1955

Séance d'V.V. consacré à E10. Sur le front de coupe de IV.66 derrière, par où N. un petit - puis par où un trou à l'ouest - suivant le croquis ci-dessous :



Sur le B IV.66. apparaît en coupe un gros niveau d'écaille = ~~écaille~~ qui ressemble une couche à ossements et à cailloux, ressemblant au 66, mais alors on se souvenait les 3-2-5?

En E8 la coupe par où l'Est laisse voir un lit de galet de 20 cm qui a sa base à -1m20, ce lit de galet n'a rien de commun avec celui. Le lit est assez lâche et contient une inclusion de petits lentilles d'argile.

En dessous du lit de galets, du sable fin, très pur,
qui devient progressivement à 1 m 55, on trouve un autre
lit de galets plus compact, (qui ressemble à celui décrit par
Nicole Charavallon l'an dernier, au D7)

Z9 - vers - 2 m 50 - l'épave le sable et très argileux,
contient quelques fragments de vase et quelques D7 c'est sans
doute le résidu du sucroz qui se trouvait au Z8 - Z9.

Niveau de plan de la surface du IV 66 trouvé au
E-10 - F-10 - Un D7 de bout, est creusé entre 2 piers
et ~~est~~ a été déposé probablement après ces piers, qui correspondent
aux blocs d'approchement puis dans la couche IV 66 (ainsi
U, V, la couche est nettement visible, au dessus et au dessous
de ces blocs.) La même structure se retrouvait au D7 et
au D6. Si le bloc en question fait encore partie du Sud.

En E8 un relief de blocs à - 1 m 56, sans contact stratigraphique - Il est rectangulaire, et creusé anciennement -
(Fouilles Carré.)

La planche rochers apparaît en - 1 m 85
l'est sans doute le bec rochers qui a protégé la con-
struction on ne trouve la base de galets mentionnée
plus haut - en surface de ce lit de galets - 2 petits
écarts.

Photo Boulais du décapage fait par Nicole Tranguoy
du IV 66 au E.F. 10

8 Août 1956

Nicole Tranguoy - E.F. 10 = IV 66

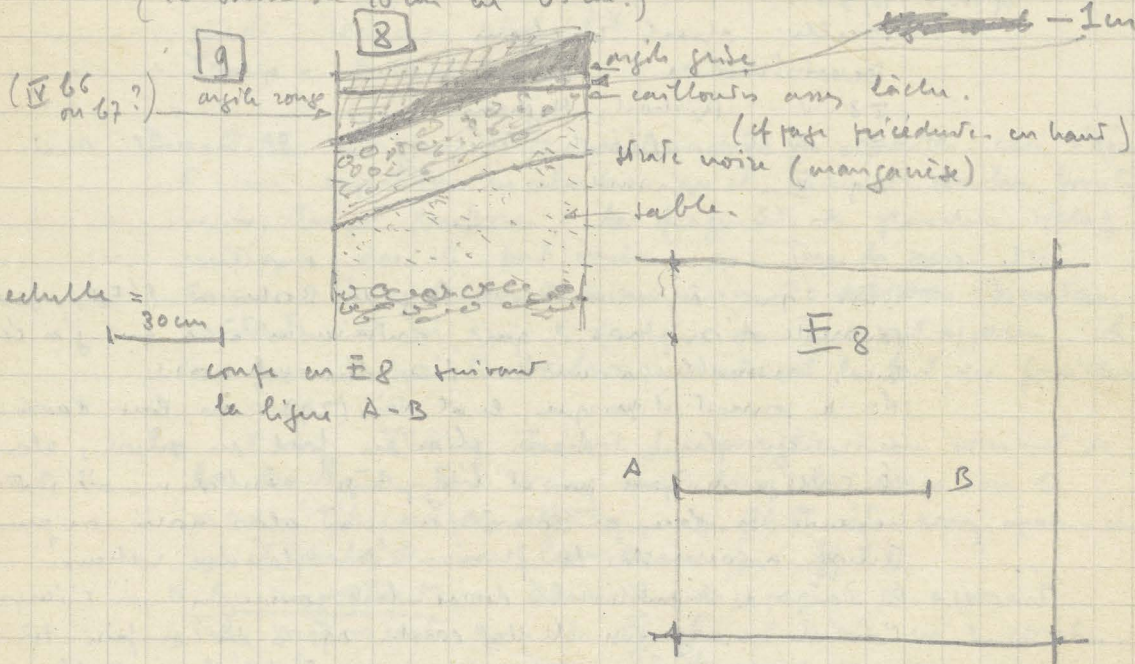
Anast = creux.

Richard - Charles Higham = A-2 q (sables)

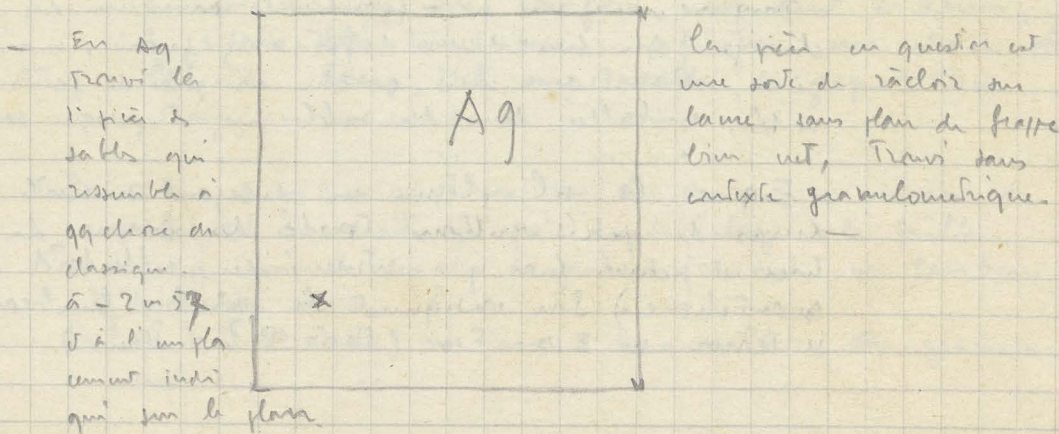
Carré, déblais.

Gilard = E8

En E8, le décapage est poussé vers l'Est, en direction de Fg. La croute qui recouvre le sable, posée depuis un an, est particulièrement dure à enlever. Une fois enlevée, elle laisse apparaître l'angle des IV 67, qui plonge vers le sud sans vite. (il larde de 18 cm en 65 cm.)



— En E9 reprise du décapage du sol de l'an dernier, dans le coin vers F10-Fg. Une lambeau de IV 66 plus vers l'ouest, un reste de sol de Ferris.



— En A9 trouvé la pièce de sable qui ressemble à qq chose de classique. $\alpha = 2$ m 57 ν à l'implantement indiqué sur le plan.

En Aq. le sable, pis du Rocher et pis compact,
faiblement mêlé d'Argile, et d'éléments noirs.
(mais rien qui ressemble au sel noir de la couche Zg)

9 Août 1955

Ficelle dans Higham
Description en Carré

F8 - v Richard Higham

E10 IV 66. Adolphe Tonguoy et Emmanuel Anati

Aq V - finis.

En Aq. à -2m50, le long du Rocher à l'Est, une
sangle d'os, noir, qui, contrairement à ce que j'ai écrit
hier, ressemble à un bon pis du sel noir -
Ne le pourrât-il pas que le sel noir, (Zg) - au lieu d'avoir été
noir en place, s'est avéré blanc au fond du sursol, alors qu'il
était déjà noir au sein et l'hy pothèse admise, ne soit tout bon-
nement un placage et après il se serait alors noirci au cours du
temps, à cause de la proximité du plancher rocheux.
Le Patron, consultant les dessins fait remarquer que l'impression
tion de manipulation de la couche Zg a dû se faire très tôt
après le dépôt des os et des mêles qu'on a (les os sont blancs à
l'intérieur). Mais il n'est pas impossible en fait que le
sel noir, ne soit en place - on le saura quand on aura
déblayé le fond, sous le plancher.

Toujours en Aq. à -2m73 la texture du sable
change. Au lieu d'un dépôt assez grossier, mais homo-
gène, on trouve une couche composée de petits cailloux
roulés, emballés dans du sable fin, et presque sans argile.

Eg = la sel obtenu en decapant se révèle être un
amas de petits cailloux ronds les formes de l'os des
vici et pidius (on y a trouvé du celluloid et des
caoutchouc) Sans conséquence le sel bon l'autre bon de IV 66
à travers en E10 - F10 (Photo P.P. et Plan.)

10 Août 1956

Niveau fini & fouille.

carte & description. voir T 11

Charles Higham Fg

Richard Higham Ag

Nicole Tanguay Ag | V.

Thérèse F. 10.

En T 11. Lami trouve un nucleus de charbon. Ceci s'ajoute à une coprolithe mal connue qui il existe de couches fossiles, mais, tout est brulé, les fragments de planches stéatophragmatiques de 13 part inclines dans tous les sens. Mais comme il se trouvent néanmoins à plusieurs endroits constants, de sorte que à quelques os qui sont apparus, il se pourrait que le brûlement ait été le fait de feu.

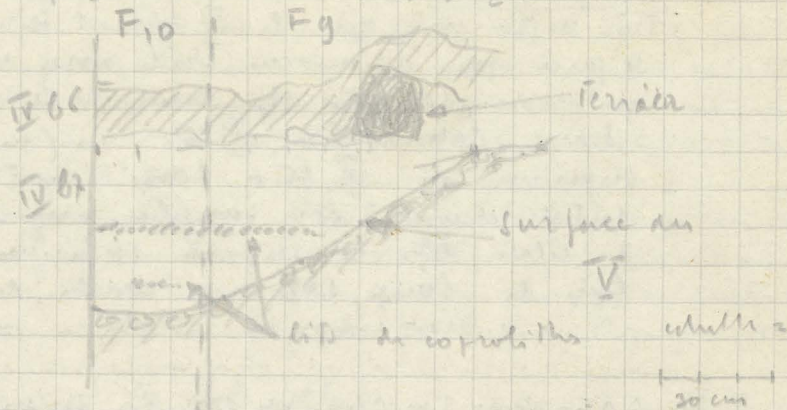
En F 10. Thérèse trouve des sangliers au sommet de la couche. En examinant bien la coupe, voir la note, il se pourrait que ce soit un sanglier - et qu'il subsiste un lambeau de II 63

N.B. important - Dans le découpage il apparaît très nettement que le IV 66 est divisé en 2 couches, se séparant par un niveau très assez mince, de sorte qui correspond aux affaissements de blocs, qui se retrouvent dans tout le IV 66. Ici (en F 10) le niveau supérieur de IV 66 a donné un fémur de bœuf, une dent de cheval, des sangliers, une dent de renard, 2 os de chat, et le niveau inférieur un demi fémur de loup, une couche de coprolithes, et une dent de bœuf.

En Ag - à - 3 m 04, par l'air du Rocher, un niveau de fossés apparaît. Je fais un plan, dans la fouille en 29, pour le cas où demain on trouverait un lambeau de couche noire.

En 29 à - 2 m 61 une lame, sans contact. Pas grande métrique

- En Fg 10 le comble de IV 66 se dresse d'un 66 mètre qui paraît très important. Le fait est d'autant plus curieux que sur un mètre 8, le IV 66 est un peu, et que le sable apparaît très vite.
- En Zg. à -2 m 99 une saignée en os visible dans une couche noire. mais cela ne semble pas être la couche Zg. Pourtant, dans l'anneau le lit de galet à -3 m 04 en A9, je finis après et clarifié la fouille.
- En F10 IV 66. la couche s'impose en une vaste couche, d'argile brune, fine, très homogène. copie par un lit de coprolithes, le long du gros bloc effondré = 3 celles assez beaux 1 de charbon, 2 de bois, après discussion avec le directeur, la couche semble appartenir bien à un IV 67. on y trouve un lit de coprolithes, quelques fragments d'os très défilés, aucune industrie. Il est à remarquer que la couche s'est déposée sur la couche de sable creusé par les sables, mais que ce n'est pas une surface. (Strat. Paulin, et plan de la fouille au 1/2 avec contours de niveau.)
le corps de lit comme ci dessous :



Le dépôt horizontal du IV 67 sur le sable en fait la couche noire que la paroi Est de la fouille est encore assez éloignée. Le IV 67 Terrière à Pierre se révèle absolument stérile, est un lit de feu (0 brûlé) et un lit de défilage (pas d'industrie de bois), est un micro-fosse.

11 Août 1955

Richard & Charles Higham Plan in E-F 10

Nick Tanqueray

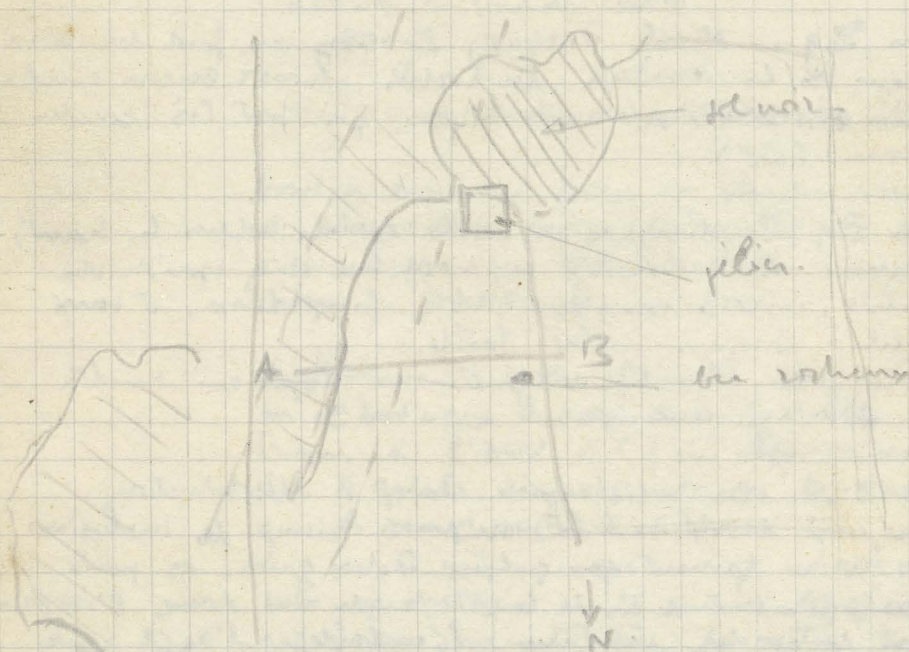
Richard James / 42-9. (dub)

Carroll - Pseudotulipa S 11

How Fiele

13 Août 1956

S



Plan sommaire de la fosse, dressé au
cours d'une excavation avec le solon, dont la conclusion
est de creuser 3 mètres en E-9 jusqu'au rocher,
qui semble être de travers ainsi profondément, sous
les rochers, peut-être à la même profondeur qu'en
Z-A 7-10.

corps pierre-
més en avant

A-B

En E8, En notifiant la coupe sur la
limite E8-E7, Thérèse trouve un IV b
épis, qui coupe un peu vers le sud, avec un certain
rendage de pierres vers le sud, le IV b et les richesses
de l'industrie et un nid de chaille qui donne 8 céphalopodes
sans côté à côté, et parfois d'un seul côté de gravité.
Le même niveau donne 2 dents ligères (incisions
de carnière?)

En E9. Nicole Tanguy ~~trouve~~ au fond du son-
dage, à la surface du rocher, trouve encore quelques
os ~~appartenant~~ appartenant à d'os, qui font l'IV carnière
brune (30)

En E9 le décapage de sable donne dans le haut,
comme d'habitude, une couche aux épaisseurs de
galets, mélangés dans du sable, fins, ronds, et sans
argile. Aucun côté partiel.
À la base des lit de galets, une couche qui ressemble
à l'habillage unilatéral à l'un 30

En E92 Carrié s'informe dans la distribution
un coup d'Ultra violet un bon niveau de inclusion
de terrain surtout que quelques faibles galets, les points
d'os appartenant de ci, de là, sans que rien donne l'habillage
rien de couches structurées. L'habillage d'argile reste
violet comme dans le IVa.

En E9. Sur la planche rochers, quelques os l'IV
unilatéral à appartenant (carnière brune?)

14. Août 1956

Nickel du group. Balle.

Richard Higham (Ag) V

Charles E9 3

Michel Girard Ag.

Carole Distribution 2-11

Le sondage en A+2 q. à l'ouest.

En A+2, il faudra recueillir quelques corps avant d'arriver au fond des sables.

En E9, une lame seule trouvée à 1 m 50 dans un cellier, sans autre, creusé dans du sable dur, sans angle.

Avant de descendre jusqu'au plancher relevé en E9, on décide de blayer les débris les corps E8-F8 sub. (Charles Higham & Michel Girard). Elisabeth traite gravats au sol en E9. Thérèse en E10-F10 face au Nord.

Hypothèse sur 3 sables (encore!). D'après des observations basées sur le fait que les corps dans les sables ne sont pas toujours triqués à l'ouest et à l'est, ~~par ailleurs~~ et aussi sur le fait que les galets disparaissent vers le Nord, il faut considérer que les remplissages n'ont pas eu lieu aux mêmes époques, ni par les mêmes unités. 1) un remplissage venu du sud-ouest. Tous ont amené ~~des~~ ~~en~~ ~~par~~ les galets du socle, dans les unités F.E.D.C. 2) plus tard - un remplissage venu du sud. (autres actuelles) amenant d'abord ~~par~~ de blayer le premier ~~par~~, puis remblayer en donnant le lit de galets visible en Y8. Y9. 3) le lit visible en B6 au niveau du plancher amène ~~des~~ remaniements ultérieurs. Tout est à vérifier à partir des corps artificiels, et d'un examen sur les corps actuels.

17 Août 1956

Enlèvement des planches du bois en B5.02. C.65C7.
Nettoyage du fond Rochers
qui laisse un lambeau de sol brun en Z7 5
Le terrain l'ancien de sol noir en A5.

Decoupage des deux 25 m² E.10. le IV 62 couleur
clair apparaît le surface d'un ancien IV 63.

Decoupage du IV a 5 IV 62 en Z7 5 F7.

21 Août 1956

En Z9 à 2-1057 un petit objet de silex, peut être
Frayette. doit être fait à la place dans la centrale grande.
Coulélique.

Examen 5 photos de c. Hymen passant devant sur le
calle: photos ouest =

niveau 5
coupe mètres 5.2

mètre 7

mètre 8

mètre 8

mètre 8

mètre 9

photos sud =

mètre 5

mètre 6

mètre 7

photos Est =

mètre 5

mètre 5

mètre 5

mètre 5

mètre 5.2

mètre 7

photos Nord =

mètre 5

mètre 5

mètre 5

unite 7

unite 8

unite 8

trouée condensation aucune photo n'est utilisable après la nuit 9.
El faut donc faire photographier la coupe longitudinale des
unités 6-11 dès que la coupe sera rectifiée.

Etude Boulonnais du front de forêts F 10-9 et J du super
en E 10. la coupe a été dessinée à l'échelle $\frac{1}{10}$ avant d'atta-
quer la carrière IV.

E9. un calat à -2m51, dans ce qui paraît être la fond
du super qui se trouvait là ~~à l'échelle~~ En contre-photométrique
~~à l'échelle~~ on suppose qu'il provient d'éléments de même taille.

E9. un pt5 calat de plus à la surface du lit de gale
supérieur (-1m environ).

27 Aout 1956.

F7. Jours à décapé le IV b3, très faible - peu épais, et
paraît un indistinct carreau en vertiges onques. un IV b3
bis de 4 ou 5 cm d'épaisseur, apparaît au dessus, surmontant
lui-même un lambeau de IV b4-5 dont il est difficile de
pénétrer pour le moment d'importance.

F7. Le décapé du IV a retrouvé un des nombreux
trous qui s'intercroisent dans la section.

F8-9. Michel Girard décapé le IV b7. il doit s'arrêter
au lit de gale supérieur, car on perdrait le pendage, la
même des gale axes, leur direction, pour essayer de voir s'il
n'y a pas bien de plus haut, des galeries supérieures qui se trouvent
à l'Est, comme je le crois.

E10. on a décapé IV a, b2, b3, b3 bis, et IV b6 (plans
et photo.) Le gazon qui on pensait conserver, est balayé lui-même
(photo) pour essayer de percevoir ~~à l'échelle~~ les directions des galeries.

supérieurs vers l'Est.

Les galeries supérieures ont été explorées à partir de l'entrée qui se trouve au nord et à l'est de l'autel de l'Hygion, vers Jean-Luc Michel Girard. Deux ou après 3 jours de travail ont permis de pénétrer dans l'Hygion en F10 (Photo). D'après les premières constatations, il me paraît probable de faire un sondage vers la n° 15, juste au dessus d'un sillon, qui doit correspondre avec les évènements débouchant dans le fond de l'Hygion en Z.A. 12. Or il y a dans les couches de surface de ces galeries des α , de la droite - peut-être est-ce des $\text{IV}\alpha$ - et le $\text{IV}\alpha$ est un glauc dans les Jages supérieures, cela expliquerait qu'on trouve dans l'Hygion, un $\text{IV}\alpha$ de plus en plus riche en mica ou même qu'on en voit vers l'Est, avec de la charaille collée dans la forme du plateau les plus rapprochant du nord, j'aurais glauc dans l'Hygion - pas le fisme.

En F9 la détection par γ a permis par images de trouver le lit de galets supérieurs, comme des sables. Un lambeau d'argile grise feldspathique recouvrant une argile feuilletée jaunâtre et rouge apparaît sur le front de coupe Est, en F9, plongeant vers le sud le mur formé de sables qui est assez nettement constitué par un lit de galets, mais par un mélange de sable granitique et de grès dont la longueur peut aller jusqu'à 200cm. Le vrai lit de galets ou de restes qu'on trouve en F9 - F8.

conséquence de la coupe est fait sur Z.A. B.C.D E

la stratigraphie est perturbée par 17 la coupe des unités C.D.D qui plonge dans le réseau supérieur de l'Hygion.

et la base rocheuse qui marque la limite de recouvrement l'empêchant la position centrale de l'Hygion de larg des unités A.2.

Cette plonge lorsque on fait rochers en A.2 a été déterminée des courants violents lorsque l'eau de la cure entrant par l'actuelle porte de l'Hygion. Les con-

raints - ont été probablement balayés les lits de galets qui plangent de l'est et s'intensifient brusquement, le plus haut en A. le plus bas en A.2. (il va plus loin, parce que plus bas, mieux protégé de courants qui touchent des brèches). En suite de ce débordement, il y a donc une rupture dans le remplissage de sable, qui se marque par l'interruption de galets, et le changement de nature sableuse, qui qui, entre 2 deux couches de galets inclut de petits graviers, mais en partie de A et présente beaucoup plus homogène. La couche de sable à mètres D. C. D, entre 2 lits de galets, se trouve dans ces couches prairie de sable rouge et jaune à mètres A. 5. 2.

Le remplissage de mètres A. 2, pourrait suivre l'hypothèse envisagée à celui à mètres D. C. B, jusqu'au lit de galets, un parait par lui-même homogène dans une première période, la rivière entrant par le sud aurait commencé par creuser, puis, le courant devenu moins fort, elle aurait rempli, avec du sable sans galets, et finalement, affleurant au niveau de l'actuel, elle aurait laissé une flaque, dont le contour apparaît dans l'argile faite de mètres C. B. A. 2 entre -1 m 50 - 2 m. Puis une nouvelle transgression ayant ramené le niveau, le remplissage aurait repris d'abord 3 couches supérieures de sable. En conclusion je distingue 7 couches marquées sur la carte. (1) (2) (3) (4) (5) (6) (7).

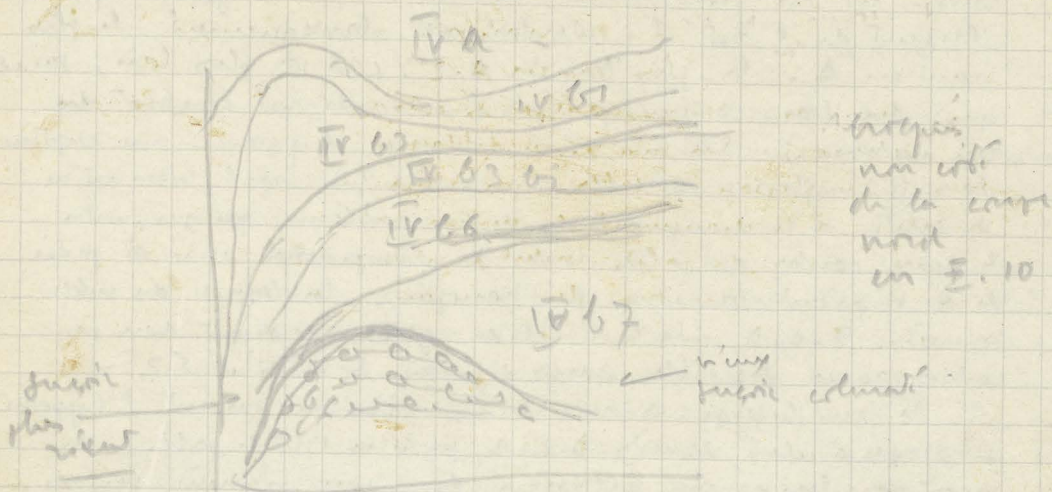
28 Août 1950

F. 10

Théorie, on n'espant jusqu'aux sables fins une double origine. la première, plus ou moins, et les anciens (si c'en est vraiment un) puisque, sur la surface d'émergence des galets, le IV 67 est de fait horizontalement supplantant tous les autres canchins.

Au contraire, le 2^e serait plus au sud à après tout le sédiments jusqu'au IV 6, le 1^{er} serait donc ancien, et celui-ci, le 2^e serait son contraire plus récent. (cf. journal sur 10 Août, 5 plan du IV 67 dit par F. 10 dans le pp. Higham.)

son origine page suivante. (Photo Bouleau)



29 Avr 1956.

Niche charnelle trouvée en Sq sur 5 mètres de hauteur
 5 de grand axe de galets pour moitié de superficie l'hypo-
 thèse relative développée bien. D'après la première constatation
 le courant a été très violent & galets sont cassés, parfois coupés
 en plusieurs morceaux, il y a eu des tourbillons. Mais la
 direction du courant paraît être un fort Sud-Nord. Le fort pour
 l'absence de précisions, une fois que 5 calculs auront été faits.

Durane en D6 trouvée sur le pseudo sol noir, trouvé
 d'un diamètre qui varie à 2 m 60. Le sol, dont les traces
 un pilonnement polémique avait été fait, n'a pas donné les
 pollens analysés dans l'0 de beaucoup. Les galets ont pourtant
 la partie colorée, mais sont emballés dans une argile
 une peu tassée, qui ne ressemble pas aux souvenirs que'a
 connus le sol noir (couche 20). Dans cette couche, une
 bel objet long, avec une d'allure de pièce de sables, seule
 trouvée à 2 m 60, en surface du lit de galets. Le plancher
 charnelle trouvée sur le sol n'a trace d'allure par ses lin
 ses en galets. Après quelques heures de décapage, le pseudo
 sol noir se révèle être une impregnation d'argile blanche. Elle
 qu'on la trouve en dessous de roches.

En E10 - au voisinage du lieu de communication avec
la galerie supérieure de l'hygiène, le IV 62 se termine
en bousille, et le IV a rejoint directement par le IV 63.

30 Avril.

Réaliser un découpage de IV 65 en E.F. 10-11, préparé par
Thérèse, un dérivé du ~~lieu~~ lieu de communication vers
l'hygiène 2, le IV 66 et ses pannes. 3 versifs traces, un
celui de plus pour un découpage de 80 cm x 35 cm. Ceci
est à rapprocher du fait que le IV 62 se termine en
bousille, au moins indirect, 30 cm + haut.

D'autre part, si l'on considère le fond de corps Est, en
E10, E9, E8, on s'aperçoit que les cordons dessinent un
fossé, comme si le passage vers la galerie supérieure s'était
opéré entre E9 et E10 (voir coupe cotée).

En E7 le IV a présente un faciès local, moins gluant, plus
farineux, mais qui ne peut pas être considéré comme une couche
à part, à cause de la contamination probable de terrain.

Prélevement géométriques sur Niche descellée dans le V.
emplacement noté sur son calque de coupe ouest (8 Avril 1956)
en ① ② ③ ④ ⑤ et sur la coupe sud en ⑥ - (20 Avril 1956)
Même à grands axes de prélèvement de galles pour étude
pétrographique - emplacement noté sur ~~coupe~~ - en calque
de coupe V Est (20 Avril 1956) ⑦ ⑧ et ⑨ (20 Avril 1956)
⑩ - ⑪ 530 mst (8 Avril 1956) en ⑫.

31 Avril 1956.

En E7, à la base du lit de galles supérieurs,
à - 1 m 20 un fort petit échantillon de défilage en oblique.

En E7, à - 1 m 85, dans le corps du 2^e lit de galles
un petit échantillon de haut, un fort échantillon, apparemment de dé-
filage.

Après consultation avec la lecture, il est décidé de continuer
par petits échantillons la prospection des galles supérieures de

l'homme en $\pm 10-11$, afin de pouvoir faire un sondage
dès que possible, en tout cas avant la fin de la campagne.

Travaux liés au ± 10 IV 66 un plus gros et plus récent des
feu, l'objet qui a vraisemblablement servi de protection.